

EINWOHNERGEMEINDE TOFFEN



Budget 2025

nach HRM2

(gemäss Art. 29 Direktionsverordnung über den Finanzhaushalt der Gemeinden FHDV [BSG 170.511])

Genehmigung Gemeinderat: 21.10.2024

Genehmigung Gemeindeversammlung: 02.12.2024

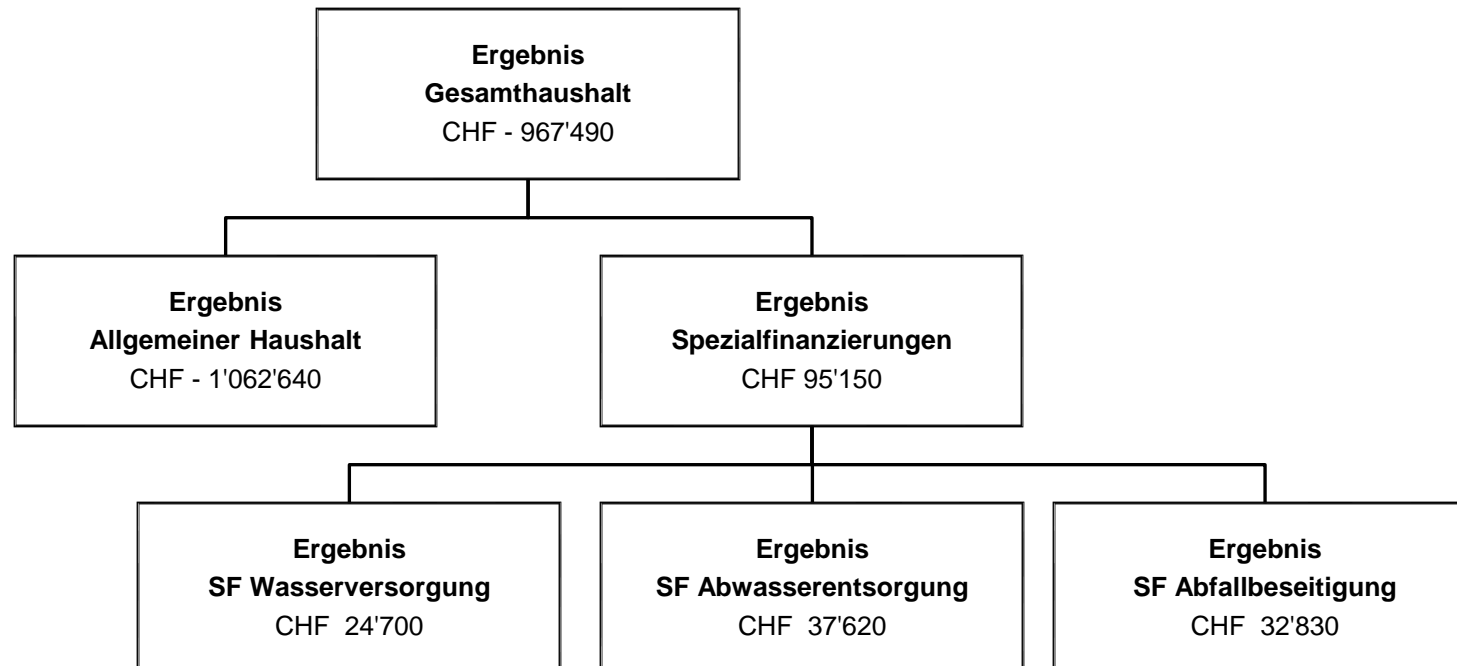
INHALT	
0	AUF EINEN BLICK (MANAGEMENT SUMMARY)..... 4
1	RECHNUNGSLEGUNGSGRUNDSÄTZE HARMONISIERTES RECHNUNGSLEGUNGSMODELL 2 (HRM2)..... 5
1.1	ALLGEMEINES 5
1.2	ABSCHREIBUNGEN 5
1.2.1	<i>Bestehendes Verwaltungsvermögen (Übergangsbestimmungen Ziff. 4.1.1 bis 4.1.4 GV)..... 5</i>
1.2.2	<i>Neues Verwaltungsvermögen / Abschreibungen 5</i>
1.2.3	<i>Zusätzliche Abschreibungen (Art. 84 GV) 5</i>
1.3	INVESTITIONSRECHNUNG / AKTIVIERUNGSGRENZE 6
2	ERLÄUTERUNGEN 6
2.1	ALLGEMEINES 6
2.2	ERFOLGSRECHNUNG 8
2.2.1	<i>Personalaufwand (Sachgruppe 30) 8</i>
2.2.2	<i>Sach- und übriger Betriebsaufwand (Sachgruppe 31) 9</i>
2.2.3	<i>Abschreibungen Verwaltungsvermögen (Sachgruppe 33) 9</i>
2.2.4	<i>Finanzaufwand (Sachgruppe 34)..... 9</i>
2.2.5	<i>Einlagen in Fonds und Spezialfinanzierungen (Sachgruppe 35) 9</i>
2.2.6	<i>Erläuterungen zur Entwicklung Transferaufwand (Sachgruppe 36)..... 9</i>
2.2.7	<i>Durchlaufende Beiträge (Sachgruppe 37/47) 9</i>
2.2.8	<i>Interne Verrechnungen (Sachgruppe 39/49) 9</i>
2.2.9	<i>Fiskalertrag (Sachgruppe 40) 10</i>
2.2.10	<i>Regalien und Konzessionen (Sachgruppe 41) 10</i>
2.2.11	<i>Entgelte (Sachgruppe 42)..... 10</i>
2.2.12	<i>Finanzertrag (Sachgruppe 44)..... 10</i>
2.2.13	<i>Entnahmen aus Fonds und Spezialfinanzierungen (Sachgruppe 45)..... 10</i>
2.2.14	<i>Transferertrag (Sachgruppe 46) 10</i>
2.2.15	<i>Erfolgsrechnung nach Funktionen; Erläuterung wesentliche Abweichungen..... 11</i>
2.2.16	<i>Spezialfinanzierungen..... 14</i>
2.2.16.1	<i>Spezialfinanzierung Wasserversorgung 14</i>
2.2.16.2	<i>Spezialfinanzierung Abwasserentsorgung 15</i>
2.2.16.3	<i>Spezialfinanzierung Abfallentsorgung 15</i>
2.3	INVESTITIONEN..... 16

3	ERGEBNIS	17
3.1	ALLGEMEINE ÜBERSICHT	17
3.2	ÜBERSICHT GESAMTERGEBNIS DER GEMEINDE.....	18
3.2.1	<i>Erfolgsrechnung</i>	18
3.2.2	<i>Investitionsrechnung</i>	19
3.2.3	<i>Finanzierungsergebnis</i>	19
3.3	ERGEBNIS ALLGEMEINER HAUSHALT	20
3.4	ERGEBNIS SPEZIALFINANZIERUNG WASSERVERSORGUNG.....	21
3.5	ERGEBNIS SPEZIALFINANZIERUNG ABWASSERENTSORGUNG	22
3.6	ERGEBNIS SPEZIALFINANZIERUNG ABFALLENTSORGUNG	23
4	ANTRAG GEMEINDERAT	24
5	GENEHMIGUNG GEMEINDERAT	25
6	GENEHMIGUNG DURCH DIE GEMEINDEVERSAMMLUNG	26
7	DETAILS ZUM BUDGET	27
7.1	ERFOLGSRECHNUNG NACH FUNKTIONEN.....	27
7.2	ERFOLGSRECHNUNG NACH SACHGRUPPEN.....	60
7.3	INVESTITIONSRECHNUNG NACH FUNKTIONEN.....	77
7.4	INVESTITIONSRECHNUNG NACH SACHGRUPPEN.....	81

0 Auf einen Blick (Management Summary)

- Als Grundlage zur Berechnung dienen die Prognosedaten der kantonalen Planungsgruppe KPG und der kantonalen Steuerverwaltung.
- Das Budget 2025 basiert auf:
 - unveränderte Ansätze der Steueranlage von 1,6 Einheiten und der Liegenschaftssteuer von 1,0 Promille des amtlichen Wertes.
 - unveränderte Feuerwehrdienstersatzabgabe von 14 Prozent gegenüber dem Vorjahresbudget 2024.
 - unveränderte Gebühren in den Bereichen Wasserversorgung, Abwasserentsorgung, Abfallentsorgung gegenüber dem Vorjahresbudget 2024.
 - dem Vorjahresbudget 2024 und den Jahresrechnungen 2023.
- Im vorliegenden Budget 2025 wird mit einem Aufwandüberschuss im Steuerhaushalt von 1'062'640 Franken gerechnet. (Stand Eigenkapital per 31.12.2023: CHF 6'284'578.70).
- Das Budget 2025 ist geprägt von gebunden Ausgaben des Finanz- und Lastenausgleichs sowie den Investitionsfolgekosten (insbesondere für den Schulhausneubau).

Übersicht Gesamtergebnis Gemeinde



1 Rechnungslegungsgrundsätze Harmonisiertes Rechnungslegungsmodell 2 (HRM2)

1.1 Allgemeines

Das Budget 2025 wurde nach dem Harmonisierten Rechnungslegungsmodell 2 (HRM2), gemäss Art. 70 Gemeindegesetz (GG, [BSG 170.11]), erstellt.

1.2 Abschreibungen

1.2.1 Bestehendes Verwaltungsvermögen (Übergangsbestimmungen Ziff. 4.1.1 bis 4.1.4 GV)

Das am 01.01.2016 bestehende Verwaltungsvermögen wurde zu Buchwerten in HRM2 übernommen. Es wird innert 12 Jahren linear abgeschrieben. Der Abschreibungsbetrag ab 2020 berechnet sich wie folgt:

Bestehende Verwaltungsvermögen bei Übergang zu HRM2 am 01.01.2016	CHF	8'035'541
Abschreibungen der Jahre 2016 und 2017	CHF	-1'339'257
Übertragung Liegenschaften des Verwaltungsvermögens ins Finanzvermögen im Jahr 2018	CHF	-143'956
Abschreibungen der Jahre 2018 und 2019	CHF	-1'310'466
Auflösung Feuerwehr TOGEKA im Jahr 2020	CHF	-209'143
Bestand bisheriges Verwaltungsvermögen als Basis für acht Restjahre	CHF	5'032'719
Abschreibungsbetrag ab dem Jahr 2020	CHF	629'100

1.2.2 Neues Verwaltungsvermögen / Abschreibungen

Auf neuen Vermögenswerten, d. h. ab Einführung von HRM2, werden die planmässigen Abschreibungen nach Anlagekategorien (Anhang 2 GV) und Nutzungsdauer (gemäss Anhang 2 GV) berechnet. Die Abschreibungen erfolgen linear nach Nutzungsdauer. Für das Jahr 2025 sind planmässige Abschreibungen auf dem neuen Verwaltungsvermögen von 1'041'250 Franken geplant (Budget 2024: 679'250 Franken). Gesamthaft betragen die Abschreibungen im Budget 2025 1'670'350 Franken (neue Abschreibungen 1'041'250 Franken, altrechtliche Abschreibungen 629'100 Franken).

1.2.3 Zusätzliche Abschreibungen (Art. 84 GV)

Die Auflösung der zusätzlichen Abschreibungen (finanzpolitische Reserve) wird vorgenommen, wenn im Rechnungsjahr

- in der Erfolgsrechnung ein Aufwandüberschuss ausgewiesen wird
- und der Bilanzüberschussquotient unter 30 Prozent fällt.

Zusätzliche Abschreibungen müssen vorgenommen werden, wenn in der Erfolgsrechnung ein Ertragsüberschuss ausgewiesen wird und die ordentlichen Abschreibungen kleiner sind als die Nettoinvestitionen. Zusätzliche Abschreibungen sind zu budgetieren.

Im vorliegenden Budget 2025 wird mit einem Aufwandüberschuss von 1'062'640 Franken gerechnet. Folglich müssen keine zusätzlichen Abschreibungen getätigt werden, jedoch dürfen aufgrund des hohen Bilanzüberschussquotients (BÜQ) von 98.95% per 31.12.2023 auch keine Reserven aufgelöst werden.

1.3 Investitionsrechnung / Aktivierungsgrenze

Der Gemeinderat belastet einzelne Investitionen bis zum Betrag von 25'000 Franken (maximal bis zur Aktivierungsgrenze von 50'000 Franken gemäss Art. 79a GV) der Erfolgsrechnung. Er verfolgt dabei eine konstante Praxis.

2 Erläuterungen

2.1 Allgemeines

Dem Budget 2025 liegen folgende Ansätze zu Grunde:

Gebührenansätze in der Kompetenz der Gemeindeversammlung:

- Steueranlage	1,6-fache der einfachen Steuer	unverändert
- Liegenschaftssteuer	1.0 ‰ des amtlichen Wertes	unverändert

Gebührenansätze in der Kompetenz des Gemeinderates (unverändert):

Wehrdienstersatzabgabe	von der einfachen Steuer	14.00 %
	Maximum	CHF 450.00
	Minimum	CHF 20.00
Hundetaxe	je Hund	CHF 90.00
Wassergebühren		
Verbrauchsgebühr	pro m ³	CHF 1.50 exkl. MwSt
Grundgebühr	Einfamilienhäuser pro Wohneinheit	CHF 100.00 exkl. MwSt
Grundgebühr	Mehrfamilienhäuser pro Wohneinheit	CHF 80.00 exkl. MwSt
Grundgebühr	für zusätzliche Wohneinheiten pro Wohneinheit	CHF 80.00 exkl. MwSt
Grundgebühr	Betriebe mit einem Verbrauch bis und mit 499 m ³ im Jahr pro Betrieb	CHF 100.00 exkl. MwSt
Grundgebühr	Betriebe mit einem Verbrauch bis und mit 999 m ³ im Jahr pro Betrieb	CHF 140.00 exkl. MwSt
Grundgebühr	Betriebe mit einem Verbrauch ab 1'000 m ³ im Jahr pro Betrieb	CHF 180.00 exkl. MwSt
Abwassergebühren		
Verbrauchsgebühr	Mischwasser pro m ³	CHF 2.30 exkl. MwSt
Grundgebühr	Einfamilienhaus ohne Einliegerwohnung oder Gewerbe	CHF 150.00 exkl. MwSt
Grundgebühr	Zwei- oder Mehrfamilienhaus pro Wohnung	CHF 120.00 exkl. MwSt
Grundgebühr	Einliegerwohnung oder -studio	CHF 70.00 exkl. MwSt
Grundgebühr	Regenabwassergebühr pro 100 m ² berechnete Fläche	CHF 40.00 exkl. MwSt
Grundgebühr	Betriebe mit einem Verbrauch bis und mit 499 m ³ im Jahr pro Betrieb	CHF 150.00 exkl. MwSt
Grundgebühr	Betriebe mit einem Verbrauch bis und mit 999 m ³ im Jahr pro Betrieb	CHF 300.00 exkl. MwSt
Grundgebühr	Betriebe mit einem Verbrauch ab 1'000 m ³ im Jahr pro Betrieb	CHF 550.00 exkl. MwSt

Kehrichtgebühren

	Säcke bis 17 Liter	CHF	1.00	inkl. MwSt
	Säcke bis 35 Liter	CHF	1.90	inkl. MwSt
	Säcke bis 60 Liter	CHF	3.20	inkl. MwSt
	Säcke bis 110 Liter	CHF	5.80	inkl. MwSt
	Sperrgutmarke	CHF	7.80	inkl. MwSt
	Container mit Chip, pro Kilogramm	CHF	0.40	exkl. MwSt
	Grüncontainer mit Chip, pro Kilogramm	CHF	0.30	exkl. MwSt
	Geschnürte Bündel Grün, pro Marke	CHF	1.10	inkl. MwSt
	Häcksel pro Einsatz ab 10 Minuten, Stundenansatz	CHF	150.00	exkl. MwSt
	Häcksel Entsorgung ab 5 Kilogramm, pro Kilogramm	CHF	1.10	exkl. MwSt
Grundgebühr	pro Wohnung, 1 - 2,5 Zimmer	CHF	60.00	exkl. MwSt
Grundgebühr	pro Wohnung, ab 3 Zimmer	CHF	91.00	exkl. MwSt
Grundgebühr	pro Kleingewerbe ohne gewichtsabhängige Entsorgung, 1 - 2,5 Räume	CHF	60.00	exkl. MwSt
Grundgebühr	pro Kleingewerbe ohne gewichtsabhängige Entsorgung, ab 3 Räumen	CHF	91.00	exkl. MwSt

2.2 Erfolgsrechnung

Sachgruppen	Budget 2025		Budget 2024		Rechnung 2023	
	Aufwand	Ertrag	Aufwand	Ertrag	Aufwand	Ertrag
3 Aufwand	11'498'825		10'868'263		10'358'088.75	
30 Personalaufwand	1'635'565		1'482'360		1'399'890.03	
31 Sach- und übriger Betriebsaufwand	1'856'320		2'063'680		1'668'014.70	
33 Abschreibungen Verwaltungsvermögen	1'670'350		1'308'350		1'149'796.40	
34 Finanzaufwand	208'560		145'020		151'682.50	
35 Einlagen in Fonds und Spezialfinanzierungen	238'950		445'480		659'516.25	
36 Transferaufwand	5'874'430		5'408'733		5'229'274.41	
37 Durchlaufende Beiträge	0		0		11'216.25	
38 Ausserordentlicher Aufwand	0		0		74'048.21	
39 Interne Verrechnungen	14'650		14'640		14'650.00	
4 Ertrag		10'531'335		10'390'636		10'884'572.78
40 Fiskalertrag		7'074'200		6'891'330		7'326'997.55
41 Regalien und Konzessionen		102'000		102'000		98'854.15
42 Entgelte		1'673'800		1'976'230		2'070'864.24
43 Verschiedene Erträge		500		0		100.00
44 Finanzertrag		111'410		102'690		162'365.50
45 Entnahmen aus Fonds und Spezialfinanzierungen		147'700		163'550		215'811.10
46 Transferertrag		1'407'075		1'140'196		983'713.99
47 Durchlaufende Beiträge		0		0		11'216.25
49 Interne Verrechnungen		14'650		14'640		14'650.00
	11'498'825	10'531'335	10'868'263	10'384'636	10'358'088.75	10'884'572.78
Gesamtergebnis		967'490		483'627	526'484.03	

2.2.1 Personalaufwand (Sachgruppe 30)

Ausgangslage für die Berechnung bildet der Personalbestand sowie bekannte Personaländerungen (bspw. Aufstockung Reinigungspersonal Schulhaus Matte mit rund 12'300 Franken), Umverteilung Arbeitsbereiche Infrastruktur (115'000 Franken)). Weiter wurde eine Teuerungsannahme von 1.5% sowie individuelle Lohnerhöhungen von rund 35'000 Franken vorgesehen. Im Vergleich zum Budget 2024 steigt der Personalaufwand um 153'205 Franken (10.3%).

2.2.2 Sach- und übriger Betriebsaufwand (Sachgruppe 31)

Der Sach- und Betriebsaufwand sinkt gesamthaft gegenüber dem Vorjahresbudget um 207'360 Franken (-10%). Massgebend für die tieferen Kosten sind insbesondere geringere Kosten von Beratungshonorare (rund 98'000 Franken), geringere Unterhaltskosten im Tief- und Hochbau (ca. 73'500 Franken) sowie der Verzicht auf verschiedene Anschaffungen (rund 7'000 Franken).

2.2.3 Abschreibungen Verwaltungsvermögen (Sachgruppe 33)

Die Abschreibungen auf dem Verwaltungsvermögen sind als Folge der Investitionstätigkeit rund 362'000 Franken resp. 21.7% höher als im Budget 2024. Das Schulhaus «Matte 2» wird im Sommer 2025 in Betrieb genommen und über einen Zeitraum von 25 Jahren abgeschrieben. Dies stellt den Unterschied zum Budget 2024 dar. Die altrechtlichen Abschreibungen des bestehenden Verwaltungsvermögens betragen unverändert 629'100 Franken.

2.2.4 Finanzaufwand (Sachgruppe 34)

Der Finanzaufwand erhöht sich im Vergleich zum Budget 2024 um rund 63'540 Franken und zur Jahresrechnung 2023 um rund 56'877 Franken. Für die Finanzierung des Schulhauses «Matte 2» muss im Verlauf des Jahres 2025 ein weiteres Darlehen aufgenommen werden.

2.2.5 Einlagen in Fonds und Spezialfinanzierungen (Sachgruppe 35)

Die Einlagen beruhen auf der Einlage in die Spezialfinanzierungen Werterhalt der Wasserversorgung und der Abwasserentsorgung. Als Grundlage zur Berechnung dienen die Wiederbeschaffungswerte der Anlagen sowie die geplanten Einnahmen aus Anschlussgebühren. Die Anschlussgebühren werden analog der Jahresrechnung 2023 der ordentlichen Einlage angerechnet. Die Abweichung beträgt rund 206'500 Franken weniger als im Vorjahresbudget, was auf die geringeren Anschlussgebühren zurückzuführen ist.

2.2.6 Erläuterungen zur Entwicklung Transferaufwand (Sachgruppe 36)

Der Transferaufwand stellt die grösste Sachgruppe dar. Es handelt sich um die Lastenanteile, die Beiträge an Gemeinden, Gemeindeverbände, Kanton und private Organisationen (mit und ohne Erwerbszweck), die internen Verrechnungen zwischen allgemeinem Haushalt und Spezialfinanzierungen sowie den übrigen Transferaufwand. Die Differenz zum Vorjahresbudget entsteht hauptsächlich durch die Umstrukturierungen im Schulsystem (Besoldungen, Gemeindebeiträge, etc.), Beiträge an Gemeinden (Sozialdienst, Jugendarbeit, ARA Verband Belp, Feuerwehr Belp). Der Mehraufwand beträgt im Vergleich zum Budget 2024 rund 465'700 Franken. Details werden in der jeweiligen Funktion erläutert.

2.2.7 Durchlaufende Beiträge (Sachgruppe 37/47)

Durchlaufende Beiträge muss die Gemeinde an andere Gemeinwesen oder an den Kanton weiterleiten (z. B. Mehrwertabschöpfung). Es sind keine Beiträge geplant.

2.2.8 Interne Verrechnungen (Sachgruppe 39/49)

Dienstleistungen innerhalb des allgemeinen Haushalts werden entsprechend der Funktion/Dienststelle intern verrechnet. Die Sachgruppen 39/49 gleichen sich aus und sind somit für das Ergebnis des allgemeinen Haushalts erfolgsneutral.

2.2.9 Fiskalertrag (Sachgruppe 40)

Die Grundlage für die Budgetierung des Fiskalertrages bilden die Prognosedaten der kantonalen Steuerverwaltung sowie die Prognosedaten der kantonalen Planungsgruppe. Der gesamte Steuerertrag (vergl. Kapitel **9 Finanzen und Steuern**, Seite 13) liegt unter dem Niveau der Jahresrechnung 2023, jedoch rund 183'000 Franken (+2.7%) über dem Budget 2024.

2.2.10 Regalien und Konzessionen (Sachgruppe 41)

Es wird angenommen, dass die Konzessionsabgabe der BKW AG wiederum im Umfang von rund 102'000 Franken eingehen wird.

2.2.11 Entgelte (Sachgruppe 42)

Die Entgelte betragen im Vergleich zur Jahresrechnung 2023 rund 397'000 Franken weniger. Dies ist darauf zurückzuführen, dass mit tieferen Anschlussgebühren gerechnet wird als im Rechnungsjahr 2023 eingegangen sind.

2.2.12 Finanzertrag (Sachgruppe 44)

Der Finanzertrag wurde mit 8'720 Franken Mehreinnahmen gegenüber dem Budget 2024 veranschlagt, was auf die höhere Verzinsung der Spezialfinanzierungen zurückzuführen ist.

2.2.13 Entnahmen aus Fonds und Spezialfinanzierungen (Sachgruppe 45)

Die budgetierten Entnahmen basieren auf der Berechnung der Abschreibungen der Spezialfinanzierungen Wasserversorgung und Abwasserentsorgung.

2.2.14 Transferertrag (Sachgruppe 46)

Die Abweichung zur Jahresrechnung 2023 und zum Budget 2024 ist hauptsächlich mit der Einführung des neuen Schulsystems zu erklären. Kosten für auswärtige Schülerinnen und Schüler (rund 590'000 Franken) werden den Wohnsitzgemeinden in Rechnung gestellt.

2.2.15 Erfolgsrechnung nach Funktionen; Erläuterung wesentliche Abweichungen

Funktionale Gliederung	Budget 2025		Budget 2024		Rechnung 2023	
	Aufwand	Ertrag	Aufwand	Ertrag	Aufwand	Ertrag
0 ALLGEMEINE VERWALTUNG	1'083'175	109'630	1'121'805	112'240	965'387.71	102'851.55
<i>Nettoergebnis</i>		973'545		1'009'565		862'536.16
1 ÖFF. ORDNUNG, SICHERHEIT, VERTEIDIGUNG	343'940	203'250	345'43	203'700	310'186.47	213'981.75
<i>Nettoergebnis</i>		140'690		141'730		96'204.72
2 BILDUNG	3'577'020	865'325	2'900'705	664'896	2'698'615.73	624'841.95
<i>Nettoergebnis</i>		2'711'695		2'235'809		2'073'773.78
3 KULTUR, SPORT, FREIZEIT, KIRCHE	103'425	5'500	114'065	5'300	83'300.15	5'415.00
<i>Nettoergebnis</i>		97'925		108'765		77'885.15
4 GESUNDHEIT	11'435		11'435		9'326.40	
<i>Nettoergebnis</i>		11'435		11'435		9'326.40
5 SOZIALE SICHERHEIT	2'698'720	205'600	2'458'068	176'000	2'347'503.65	206'961.44
<i>Nettoergebnis</i>		2'493'120		2'282'068		2'140'542.21
6 VERKEHR, NACHRICHTENÜBERMITTLUNG	665'180	38'450	683'970	48'450	556'164.94	49'329.90
<i>Nettoergebnis</i>		626'730		635'520		506'835.04
7 UMWELTSCHUTZ UND RAUMORDNUNG	1'737'560	1'465'300	2'047'405	1'811'040	2'359'505.66	2'022'500.20
<i>Nettoergebnis</i>		272'260		236'365		337'005.46
8 VOLKSWIRTSCHAFT	19'360	102'000	18'550	102'000	17'218.80	98'854.15
<i>Nettoergebnis</i>	82'640		83'450		81'635.35	
9 FINANZEN UND STEUERN	1'354'160	8'598'920	1'304'270	7'882'077	1'537'363.27	7'559'836.84
<i>Nettoergebnis</i>	7'244'760		6'577'807		6'022'473.57	
Gesamtergebnis	11'593'975	11'593'975	11'005'703	11'005'703	10'884'572.78	10'884'572.78

0 Allgemeine Verwaltung

Die Abweichungen zum Vorjahresbudget lassen sich vor allem durch geringere Ausgaben für externe Beratungshonorare (Beratung FV 50'000 Franken, Beratung Bau bzw. Syntas 17'000 Franken) erklären.

1 Öffentliche Ordnung, Sicherheit und Verteidigung

Im Bereich der öffentlichen Ordnung, Sicherheit und Verteidigung bleiben die Kosten insgesamt auf dem Niveau des Vorjahresbudgets.

2 Bildung

Im Bereich Bildung steigt der Nettoaufwand um rund 475'900 Franken auf rund 2,71 Millionen Franken (Vorjahr: 2,24 Millionen Franken). Die Besoldungsentschädigungen infolge höherer Schülerzahlen und des Schulsystem-Wechsels fallen nochmals höher aus als im Vorjahr. Diese werden jedoch durch Gemeindebeiträge für externe Schülerinnen/Schüler und höhere Schülerbeiträge teilweise kompensiert.

Die Mehrkosten von rund 440'000 Franken bei den **Schulliegenschaften** resultieren aus den Mietkosten für das Schulraumprovisorium (Container) (80'000 Franken), den Abschreibungen (377'450 Franken) der Investitionen (Aktivierung des Schulhauses Matte 2 ab Sommer 2025, zusätzliches Mobiliar, Ausstattung und Informatik) sowie aus erhöhten Betriebskosten.

3 Kultur, Sport, Freizeit und Kirche

Im Vergleich zum Budget 2024 sinken die Nettokosten um rund 10'800 Franken. Im Jahr 2025 werden die Unterhaltsarbeiten an den Sport- und Freizeitanlagen geringer ausfallen.

4 Gesundheit

Es wird mit den gleichen Kosten wie im Vorjahr gerechnet.

5 Soziale Sicherheit

Gemäss Finanzplanungshilfe des Kantons fällt der Lastenausgleichsbeitrag an die **Ergänzungsleistung** (5320) mit 678'000 Franken rund 83'000 Franken höher aus. Die Beiträge für **Betreuungsgutscheine für Familien** steigen auf 257'000 Franken (plus 37'000 Franken). Im Gegenzug wurde jedoch auch die Entschädigung des Kantons höher angesetzt (plus 29'600 Franken). Beim **Lastenausgleich Sozialhilfe** (5799) zeichnet sich ein Anstieg von 120'000 Franken ab. Der Anstieg ist im Vergleich zu den Vorjahren extrem. Der Beitrag an den **regionalen Sozialdienst** (5796) steigt um 3'100 Franken auf 30'600 Franken.

6 Verkehr und Nachrichtenübermittlung

Im Bereich **Gemeindestrassen** (6150) liegt der budgetierte Nettoaufwand 8'790 Franken unter dem Vorjahreswert. Ein Grund für die tieferen Kosten sind der Verzicht von Anschaffungen und damit auch der Abschreibungsaufwand. Der Personalaufwand wird um rund 30'000 Franken steigen, diese können jedoch teilweise durch geringere Kosten an Dienstleistungen Dritter kompensiert werden. Der Beitrag an den Lastenausgleich öffentlicher Verkehr steigt um rund 9'900 Franken auf 243'100 Franken.

7 Umweltschutz und Raumordnung

Die Spezialfinanzierung **Wasserversorgung** (7101) schliesst mit einem Ertragsüberschuss von 24'700 Franken ab, die Spezialfinanzierung **Abwasserentsorgung** (7201) mit einem Ertragsüberschuss von 37'620 Franken sowie die Spezialfinanzierung **Abfallbeseitigung** (7301) mit einem Ertragsüberschuss von 32'830 Franken. Vergleiche Ergebnisse ab Seite 14.

Aufgrund den geplanten Investitionen im Bereich Wasserbau steigen die Abschreibungen um rund 7'400 Franken auf 29'700 Franken.

8 Volkswirtschaft

Die Positionen im Bereich Volkswirtschaft sind im Rahmen des Vorjahresbudgets eingestellt.

9 Finanzen und Steuern

Bei den **Allgemeinen Gemeindesteuern** wird mit Einnahmen von rund 6,2 Mio. Franken gerechnet. Dies ist rund 154'000 Franken mehr als im Budget 2024. Die Berechnung beruht auf der Finanzplanungshilfe und Prognosen des Kantons Bern sowie auf Hochrechnungen des Steuerjahrs 2024 und Statistiken vergangener Jahre.

Die **Sondersteuern** (Grundstückgewinnsteuer und Sonderveranlagungen) betragen 340'000 Franken und wurden auf Durchschnittswerten berechnet. Sie betragen 29'000 Franken mehr als im Budget 2024.

Die **Liegenschaftssteuern** wurden aufgrund der Jahresrechnung 2023 prognostiziert und betragen 510'000 Franken (5'000 Franken mehr als im Budget 2024).

Beim **Finanz- und Lastenausgleich** (9300) wird mit höheren Beiträgen aus dem Disparitätenabbau von 69'100 Franken (Total 385'000 Franken) gerechnet. Der Beitrag an den Lastenausgleich neue Aufgabenteilung erhöht sich moderat um 4'600 Franken auf insgesamt 491'400 Franken.

Zur Finanzierung der Investitionen im Schulbereich wird eine weitere Aufnahme von Fremdkapital erwartet. Daher werden die **Zinskosten** (9610) voraussichtlich um 65'000 Franken ansteigen.

Die neurechtlichen Abschreibungen sind unter der jeweiligen Funktion ausgewiesen. Sie belaufen sich auf 1'041'250 Franken und sind 362'000 Franken höher als im Budget 2024 und rund 520'500 Franken höher als in der Jahresrechnung 2023. Die erhöhten Abschreibungen resultieren daraus, dass mit der Fertigstellung des Schulhauses «Matte 2» im Sommer 2025 die entsprechenden Abschreibungen wirksam werden.

Übersicht über die Beiträge in den Finanz- und Lastenausgleich

		Budget 2025	Budget 2024	Rechnung 2023
		CHF	CHF	CHF
1110	Polizei	6'100	6'150	6'030.60
2110	Kindergarten	173'800	173'400	160'355.25
2120	Primarstufe	598'900	384'000	405'215.75
2130	Sekundarstufe	504'000	335'100	245'856.50
5320	Ergänzungsleistungen EL	677'700	595'000	596'856.00
5410	Familienzulagen FamZu	13'500	13'300	10'607.00
5799	LA Sozialhilfe	1'620'000	1'500'000	1'354'297.25
6291	LA Öffentlicher Verkehr	243'100	233'200	220'845.00
9300	LA Neue Aufgabenteilung	491'400	486'800	482'828.00
	Total Lastenausgleich	4'328'500	3'726'950	3'482'891.35

9300	Disparitätenabbau	-385'000	-315'900	-218'756.00
9300	Zuschuss soziodemografische Lasten	-27'600	-26'600	-26'526.00
	Total Finanzausgleich	-412'600	-342'500	-245'282.00
	Total Lastenausgleich / Finanzausgleich	3'915'900	3'384'450	3'237'609.35

Übersicht über die direkten Steuereinnahmen der natürlichen Personen

		Budget 2025 CHF	Budget 2024 CHF	Rechnung 2023 CHF
4000	Direkte Steuern natürliche Personen, Einkommenssteuern	5'299'700	5'216'300	5'087'928.70
4001	Direkte Steuern natürliche Personen, Vermögenssteuern	510'000	482'000	498'352.20
4002	Direkte Steuern natürliche Personen, Quellensteuern	81'300	65'800	90'837.85
	Total Steuern natürliche Personen	5'891'000	5'764'100	5'677'118.75

Übersicht über die direkten Steuereinnahmen der juristischen Personen

		Budget 2025 CHF	Budget 2024 CHF	Rechnung 2023 CHF
4010	Direkte Steuern juristische Personen, Gewinnsteuern	275'000	255'000	385'460.05
4011	Direkte Steuern juristische Personen, Kapitalsteuern	2'200	1'950	216.70
	Total Steuern juristische Personen	277'200	256'950	385'676.75

2.2.16 Spezialfinanzierungen

2.2.16.1 Spezialfinanzierung Wasserversorgung

	Budget 2025 CHF	Budget 2024 CHF	Rechnung 2023 CHF
Ergebnis	24'700	48'150	132'393.40

Die Spezialfinanzierung Wasserversorgung verzeichnet einen budgetierten Ertragsüberschuss von 24'700 Franken. Dieser resultiert aus einem höheren Personalaufwand (rund 18'000 Franken), niedrigeren Sachaufwandskosten (rund 63'700 Franken) sowie geringeren Einnahmen aus Anschlussgebühren. Im Budget 2025 werden die voraussichtlichen Anschlussgebühren, entsprechend der Jahresrechnung 2023, vollständig der ordentlichen Einlage Werterhalt zugeführt. Da der Bestand an Rücklagen für den Werterhalt bereits auf einem hohen Niveau ist, werden ausschliesslich die Anschlussgebühren eingelegt.

Stand der Spezialfinanzierung Wasserversorgung per 31.12.2023: 792'302.84 Franken. Stand Werterhalt per 31.12.2023: 1'313'443.47 Franken.

2.2.16.2 Spezialfinanzierung Abwasserentsorgung

	Budget 2025 CHF	Budget 2024 CHF	Rechnung 2023 CHF
Ergebnis	37'620	89'290	207'442.15

Die Spezialfinanzierung Abwasserentsorgung weist einen budgetierten Ertragsüberschuss von 37'620 Franken aus. Aufgrund der geringeren Einnahmen aus Anschlussgebühren (103'000 Franken) ist es erforderlich, neben der Anrechnung der Einlage in den Werterhalt zusätzlich eine ordentliche Einlage von 57'050 Franken vorzunehmen.

Stand der Spezialfinanzierung Abwasserentsorgung per 31.12.2023: 917'123.22 Franken. Stand Werterhalt per 31.12.2023: 5'321'521.28 Franken.

2.2.16.3 Spezialfinanzierung Abfallentsorgung

	Budget 2025 CHF	Budget 2024 CHF	Rechnung 2023 CHF
Ergebnis	32'830	-25'860	55'665.53

Die Spezialfinanzierung Abfallentsorgung schliesst mit einem budgetierten Ertragsüberschuss von 32'830 Franken ab. Im Vorjahresbudget wurden die Kehrichtgrundgebühren zu tief veranschlagt. Diese wurden nun dem Niveau der Jahresrechnung 2023 angeglichen (rund 130'000 Franken).

Stand der Spezialfinanzierung Abfall per 31.12.2023: 641'043.25 Franken.

2.3 Investitionen

Geplante Investitionsprojekte (netto) im Budget 2025

Allgemeiner Haushalt	Betrag CHF
Ersatzbeschaffung Mobiliar Schule	25'000
Anschaffung Mobiliar infolge Oberstufe Toffen	300'000
Anschaffung Hard- und Software Oberstufe	25'000
Neubau Schulhaus Matte 2	5'250'000
Umbau Schulhaus Hang	150'000
Bernstrasse – Thunstrasse, Lärmschutz	50'000
Römerstrasse inkl. Gehweg, Sanierung	20'000
Lindenweg Nord (mit Werkleitungen)	338'000
Schulwegsicherheit Breitlohn (Fussweg)	20'000
Treppe Römerstrasse - Bushaltestelle Thunstrasse	90'000
Bushaltestelle Thunstrasse (Beteiligung Kanton)	50'000
Hochwasserschutz Seitenbäche (Längenberg)	50'000
ZPP11 Matte, Planungskosten	30'000
TOTAL	6'398'000

Spezialfinanzierung Wasserversorgung	Betrag CHF
Römerstrasse, Leitungserneuerung	356'000
Bahnhofstrasse, Leitungserneuerung	140'000
Grüdstrasse/Stockhornstrasse, Ringleitungsversuch	100'000
TOTAL	596'000

Spezialfinanzierung Abwasserentsorgung	Betrag CHF
GEP Etappe Römerstrasse, Leitungserneuerung	430'000
GEP Bahnhofstrasse	100'000
Zustandsaufnahme privater Abwasseranlagen	20'000
TOTAL	550'000

3 Ergebnis

3.1 Allgemeine Übersicht

	Budget 2025 CHF	Budget 2024 CHF	Rechnung 2023 CHF
Jahresergebnis ER Gesamthaushalt (SG 90)	-967'490	-483'627	526'484.03
Jahresergebnis ER Allgemeiner Haushalt (SG 900)	-1'062'640	-595'207	130'982.95
Jahresergebnis gesetzliche Spezialfinanzierungen (SG 901)	95'150	111'580	395'501.08
Steuerertrag natürliche Personen (SG 400)	5'891'000	5'764'100	5'677'118.75
Steuerertrag juristische Personen (SG 401)	277'200	256'950	385'676.75
Liegenschaftssteuer (SG 4021)	510'000	505'000	507'994.85
Nettoinvestitionen (SG 5 ./.. 6)	7'544'000	5'188'000	1'475'714.71

3.2 Übersicht Gesamtergebnis der Gemeinde

3.2.1 Erfolgsrechnung

Gestufferter Erfolgsausweis		Budget 2025 Betrag	Budget 2024 Betrag	Rechnung 2023 Betrag
	Betrieblicher Aufwand	11'275'615	10'708'603	10'117'708.04
30	Personalaufwand	1'635'565	1'482'360	1'399'890.03
31	Sach- und übriger Aufwand	1'856'320	2'063'680	1'668'014.70
33	Abschreibungen	1'670'350	1'308'350	1'149'796.40
35	Einlagen	238'950	445'480	659'516.25
36	Transferaufwand	5'874'430	5'408'733	5'229'274.41
37	Durchlaufende Beiträge			11'216.25
	Betrieblicher Ertrag	10'405'275	10'267'306	10'707'557.28
40	Fiskalertrag	7'074'200	6'891'330	7'326'997.55
41	Regalien und Konzessionen	102'000	102'000	98'854.15
42	Entgelte	1'673'800	1'970'230	2'070'864.24
43	Verschiedene Erträge	500		100.00
45	Entnahmen Fonds	147'700	163'550	215'811.10
46	Transferertrag	1'407'075	1'140'196	983'713.99
47	Durchlaufende Beiträge			11'216.25
Ergebnis aus betrieblicher Tätigkeit		-870'340	-441'297	589'849.24
34	Finanzaufwand	208'560	145'020	151'682.50
44	Finanzertrag	111'410	102'690	162'365.50
Ergebnis aus Finanzierung		-97'150	-42'330	10'683.00
OPERATIVES ERGEBNIS		-967'490	-483'627	600'532.24
38	Ausserordentlicher Aufwand			74'048.21
48	Ausserordentlicher Ertrag			
Ausserordentliches Ergebnis				-74'048.21
GESAMTERGEBNIS ERFOLGSRECHNUNG		-967'490	-483'627.	526'484.03

3.2.2 Investitionsrechnung

	Budget 2025 CHF	Budget 2024 CHF	Rechnung 2023 CHF
Investitionsausgaben	7'544'000	5'248'000	1'484'184.36
Investitionseinnahmen	0	60'000	8'469.65
Ergebnis Investitionsrechnung	7'544'000	5'188'000	1'475'714.71

3.2.3 Finanzierungsergebnis

		Budget 2025 CHF	Budget 2024 CHF	Rechnung 2023 CHF
<i>Selbstfinanzierung:</i>				
Ergebnis Gesamthaushalt	90	-967'490	-483'627	526'484.03
Abschreibung Verwaltungsvermögen	33 +	1'670'350	1'308'350	1'149'796.40
Einlagen in Fonds und Spezialfinanzierungen	35 +	238'950	445'480	659'516.25
Entnahmen aus Fonds und Spezialfinanzierungen	45 -	147'700	163'550	215'811.10
WB Darlehen Verwaltungsvermögen	364 +		0	
WB Beteiligungen Verwaltungsvermögen	365 +		0	
Abschreibungen Investitionsbeiträge	366 +		0	
Zusätzliche Abschreibungen	383 +		0	
Einlagen in das Eigenkapital	389 +		0	
Entnahmen aus dem Eigenkapital	489 -		0	
Selbstfinanzierung		794'110	1'106'653	2'119'985.58
<i>Nettoinvestitionen</i>				
Ergebnis Investitionsrechnung (gem. Ziff. 3.2.2)		-7'544'000	-5'188'000	-1'475'714.71
Finanzierungsergebnis		--6'749'890	-4'081'347	644'270.87
(+ = Finanzierungsüberschuss / - = Finanzierungsfehlbetrag)				

Kommentar: Der Gesamthaushalt zeigt die konsolidierten Ergebnisse des allgemeinen Haushaltes und der Spezialfinanzierungen. Die Kombination „schwache Selbstfinanzierung und sehr starke Investitionstätigkeit“ führt zu massiver Neuverschuldung.

3.3 Ergebnis Allgemeiner Haushalt

	Budget 2025 CHF	Budget 2024 CHF	Rechnung 2023 CHF
Betrieblicher Aufwand (SG 30, 31, 33, 35, 36, 37)	9'921'965	9'076'103	8'609'405.96
Betrieblicher Ertrag (SG 40, 41, 42, 43, 45, 46, 47)	8'970'975	8'523'476	8'820'686.19
Ertrag aus betrieblicher Tätigkeit	-950'990	-552'627	211'280.23
Finanzaufwand (SG 34)	202'060	144'920	145'147.96
Finanzertrag (SG 44)	90'410	102'340	138'898.89
Ergebnis aus Finanzierung	-111'650	-42'580	-6'249.07
OPERATIVES ERGEBNIS	-1'062'640	-595'207	205'031.16
Ausserordentlicher Aufwand (SG 38)	0	0	74'048.21
Ausserordentlicher Ertrag (SG 48)	0	0	
Ausserordentliches Ergebnis	0	0	-74'048.21
GESAMTERGEBNIS ERFOLGSRECHNUNG	-1'062'640	-595'207	130'982.95

3.4 Ergebnis Spezialfinanzierung Wasserversorgung

	Budget 2025 CHF	Budget 2024 CHF	Rechnung 2023 CHF
Betrieblicher Aufwand (SG 30, 31, 33, 35, 36, 37)	458'000	577'180	439'432.14
Betrieblicher Ertrag (SG 40, 41, 42, 43, 45, 46, 47)	489'200	625'430	578'360.08
Ertrag aus betrieblicher Tätigkeit	31'200	48'250	138'927.94
Finanzaufwand (SG 34)	6'500	100	6'534.54
Finanzertrag (SG 44)	0	0	
Ergebnis aus Finanzierung	-6'500	-100	-6'534.54
OPERATIVES ERGEBNIS	24'700	48'150	132'393.40
Ausserordentlicher Aufwand (SG 38)	0	0	0
Ausserordentlicher Ertrag (SG 48)	0	0	0
Ausserordentliches Ergebnis	0	0	0
GESAMTERGEBNIS ERFOLGSRECHNUNG	24'700	48'150	132'393.40

Die Spezialfinanzierung Wasserversorgung verzeichnet einen budgetierten Ertragsüberschuss von 24'700 Franken. Dieser resultiert aus einem höheren Personalaufwand (rund 18'000 Franken), niedrigeren Sachaufwandskosten (rund 63'700 Franken) sowie geringeren Einnahmen aus Anschlussgebühren. Im Budget 2025 werden die voraussichtlichen Anschlussgebühren, entsprechend der Jahresrechnung 2023, vollständig der ordentlichen Einlage Werterhalt zugeführt. Da der Bestand an Rücklagen für den Werterhalt bereits auf einem hohen Niveau ist, werden ausschliesslich die Anschlussgebühren eingelegt.

Stand der Spezialfinanzierung Wasserversorgung per 31.12.2023: 792'302.84 Franken. Stand Werterhalt per 31.12.2023: 1'313'443.47 Franken.

3.5 Ergebnis Spezialfinanzierung Abwasserentsorgung

	Budget 2025 CHF	Budget 2024 CHF	Rechnung 2023 CHF
Betrieblicher Aufwand (SG 30, 31, 33, 35, 36, 37)	677'480	837'310	865'016.14
Betrieblicher Ertrag (SG 40, 41, 42, 43, 45, 46, 47)	698'100	926'300	1'053'343.01
Ertrag aus betrieblicher Tätigkeit	20'620	88'990	188'326.87
Finanzaufwand (SG 34)	0	0	0.00
Finanzertrag (SG 44)	17'000	300	19'115.28
Ergebnis aus Finanzierung	17'000	300	19'115.28
OPERATIVES ERGEBNIS	37'620	89'290	207'442.15
Ausserordentlicher Aufwand (SG 38)	0	0	0.00
Ausserordentlicher Ertrag (SG 48)	0	0	0.00
Ausserordentliches Ergebnis	0	0	0.00
GESAMTERGEBNIS ERFOLGSRECHNUNG	37'620	89'290	207'442.15

Die Spezialfinanzierung Abwasserentsorgung weist einen budgetierten Ertragsüberschuss von 37'620 Franken aus. Aufgrund der geringeren Einnahmen aus Anschlussgebühren (103'000 Franken) ist es erforderlich, neben der Anrechnung der Einlage in den Werterhalt zusätzlich eine ordentliche Einlage von 57'050 Franken vorzunehmen.

Stand der Spezialfinanzierung Abwasserentsorgung per 31.12.2023: 917'123.22 Franken. Stand Werterhalt per 31.12.2023: 5'321'521.28 Franken.

3.6 Ergebnis Spezialfinanzierung Abfallentsorgung

	Budget 2025 CHF	Budget 2024 CHF	Rechnung 2023 CHF
Betrieblicher Aufwand (SG 30, 31, 33, 35, 36, 37)	218'170	218'010	203'853.80
Betrieblicher Ertrag (SG 40, 41, 42, 43, 45, 46, 47)	247'000	192'100	255'168.00
Ertrag aus betrieblicher Tätigkeit	28'830	-25'910	51'314.20
Finanzaufwand (SG 34)	0	0	0.00
Finanzertrag (SG 44)	4'000	50	4'351.33
Ergebnis aus Finanzierung	4'000	50	4'351.33
OPERATIVES ERGEBNIS	32'830	-25'860	55'665.53
Ausserordentlicher Aufwand (SG 38)	0	0	0.00
Ausserordentlicher Ertrag (SG 48)	0	0	0.00
Ausserordentliches Ergebnis	0	0	0.00
GESAMTERGEBNIS ERFOLGSRECHNUNG	32'830	-25'860	55'665.53

Die Spezialfinanzierung Abfallentsorgung schliesst mit einem budgetierten Ertragsüberschuss von 32'830 Franken ab. Im Vorjahresbudget wurden die Kehrichtgrundgebühren zu tief veranschlagt. Diese wurden nun dem Niveau der Jahresrechnung 2023 angeglichen (rund 130'000 Franken).

Stand der Spezialfinanzierung Abfall per 31.12.2023: 641'043.25 Franken.

4 Antrag Gemeinderat

Der Gemeinderat unterbreitet der Gemeindeversammlung Toffen vom 02.12.2024 folgende Anträge:

1. Genehmigung Steueranlage für die Gemeindesteuern mit dem 1,60-fachen der gesetzlichen Einheitssätze (unverändert).
2. Genehmigung Steueranlage für die Liegenschaftssteuern mit 1,00 Promille vom amtlichen Wert (unverändert).
3. Genehmigung Budget 2025 bestehend aus:

			Aufwand	Ertrag
a	Gesamthaushalt	CHF	11'498'825	10'531'335
	<i>Aufwandüberschuss</i>	<i>CHF</i>		<i>967'490</i>
b	Allgemeiner Haushalt	CHF	10'138'675	9'076'035
	<i>Aufwandüberschuss</i>	<i>CHF</i>		<i>1'062'640</i>
c	SF Wasserversorgung	CHF	464'500	489'200
	<i>Ertragsüberschuss</i>	<i>CHF</i>	<i>24'700</i>	
d	SF Abwasserentsorgung	CHF	677'480	715'100
	<i>Ertragsüberschuss</i>	<i>CHF</i>	<i>37'620</i>	
e	SF Abfall	CHF	218'170	251'000
	<i>Ertragsüberschuss</i>	<i>CHF</i>	<i>32'830</i>	

Der Gemeindeversammlung wird beantragt, das Budget 2025 zu genehmigen.

EINWOHNERGEMEINDE TOFFEN

FINANZVERWALTUNG

Sig. S. Hirt

Simone Hirt
Finanzverwalterin

5 Genehmigung Gemeinderat

Der Gemeinderat Toffen hat das vorliegende Budget 2025 mit allen Bestandteilen am 21.10.2024 beraten und verabschiedet.

GEMEINDERAT TOFFEN

Der Gemeindepräsident



Carl Bütler

Die Gemeindegeschreiberin



Christine Pulfer Brand

6 Genehmigung durch die Gemeindeversammlung

Die Gemeindeversammlung Toffen hat das Budget 2025 am 02.12.2024 gemäss dem vorstehenden Antrag des Gemeinderates genehmigt.

GEMEINDE TOFFEN

Der Gemeindepräsident



Carl Bütler

Die Gemeindeschreiberin



Christine Pulfer Brand

Funktionale Gliederung		Budget 2025		Budget 2024		Rechnung 2023	
		Aufwand	Ertrag	Aufwand	Ertrag	Aufwand	Ertrag
0	ALLGEMEINE VERWALTUNG	1'083'175.00	109'630.00	1'121'805.00	112'240.00	965'387.71	102'851.55
01	Legislative und Exekutive	112'845.00		118'750.00		100'751.10	
011	Legislative	26'860.00		32'260.00		19'495.95	
0110	Legislative	26'860.00		32'260.00		19'495.95	
3000.00	Entschädigung Wahlbüro	11'080.00		10'300.00		9'680.00	
3010.00	Löhne des Verwaltungs- und Betriebspersonals	1'750.00		1'750.00		468.00	
3050.00	AG-Beiträge AHV, IV, EO, ALV, Verwaltungskosten			550.00			
3053.00	AG-Beiträge an Unfallversicherungen	20.00		30.00		16.35	
3054.00	AG-Beiträge an Familienausgleichskasse	130.00		130.00			
3090.00	Aus- und Weiterbildung des Personals	1'600.00		1'400.00			
3102.00	Drucksachen, Publikationen	3'810.00		5'000.00		3'798.35	
3130.00	Dienstleistungen Dritter	5'000.00		9'500.00		2'773.20	
3170.00	Verpflegung Abstimmungs-/ Wahlausschuss, RPK	1'870.00		2'000.00		1'160.05	
3636.00	Beiträge an private Organisationen ohne Erwerbszweck	1'600.00		1'600.00		1'600.00	
012	Exekutive	85'985.00		86'490.00		81'255.15	
0120	Exekutive	85'985.00		86'490.00		81'255.15	
3000.00	Gemeinderat	63'600.00		63'000.00		65'000.00	
3000.02	Entschädigungen, Tag- und Sitzungsgelder FiKo	2'300.00		2'300.00		2'360.00	
3050.00	AG-Beiträge AHV, IV, EO, ALV, Verwaltungskosten	2'900.00		2'700.00		2'711.30	
3053.00	AG-Beiträge an Unfallversicherungen	120.00		110.00		123.70	
3054.00	AG-Beiträge an Familienausgleichskasse	710.00		730.00		621.40	
3090.00	Aus- und Weiterbildung des Personals	1'000.00		1'000.00		450.00	
3134.00	Sachversicherungsprämien	1'760.00		1'700.00		1'735.55	
3170.00	Reisekosten und Spesen	600.00		1'100.00		600.60	

Funktionale Gliederung		Budget 2025		Budget 2024		Rechnung 2023	
		Aufwand	Ertrag	Aufwand	Ertrag	Aufwand	Ertrag
3199.00	Ratskredit	8'800.00		8'800.00		3'304.15	
3199.01	Repräsentationskosten	4'195.00		5'050.00		4'348.45	
02	Allgemeine Dienste	970'330.00	109'630.00	1'003'055.00	112'240.00	864'636.61	102'851.55
022	Allgemeine Dienste	924'480.00	68'300.00	956'710.00	74'090.00	816'686.58	63'212.10
0220	Allgemeine Dienste	924'480.00	68'300.00	956'710.00	74'090.00	816'686.58	63'212.10
3010.00	Löhne des Verwaltungs- und Betriebspersonals	543'650.00		521'900.00		490'386.68	
3010.99	Rückstellung Ferien-, Gleit- und Überzeitguthaben					4'590.00	
3050.00	AG-Beiträge AHV, IV, EO, ALV, Verwaltungskosten	39'300.00		33'410.00		31'072.50	
3052.00	AG-Beiträge an Pensionskassen	52'000.00		49'300.00		45'747.80	
3053.00	AG-Beiträge an Unfallversicherungen	14'300.00		13'600.00		6'917.20	
3054.00	AG-Beiträge an Familienausgleichskasse	8'200.00		7'780.00		7'319.10	
3055.00	AG-Beiträge an Krankentaggeldversicherungen	4'800.00		4'570.00		4'418.50	
3090.00	Aus- und Weiterbildung des Personals	8'800.00		10'200.00		8'590.00	
3091.00	Personalwerbung					4'887.30	
3099.00	Übriger Personalaufwand	1'780.00		1'800.00		1'373.75	
3100.00	Büromaterial	9'000.00		8'000.00		6'493.25	
3102.00	Drucksachen, Publikationen	800.00		800.00		789.36	
3103.00	Fachliteratur, Zeitschriften	300.00		400.00			
3110.00	Büromöbel und Geräte	3'100.00		3'100.00		2'976.25	
3113.01	Anschaffungen IT-Geräte und Apparate			1'000.00			
3130.00	Dienstleistungen Dritter	19'800.00		18'300.00		19'071.33	
3132.00	Honorare externe Berater, Gutachter, Fachexperten etc.	83'000.00		150'000.00		60'308.45	
3134.00	Sachversicherungsprämien	8'100.00		9'000.00		8'035.70	
3150.00	Unterhalt Büromöbel und -geräte	500.00		500.00			
3153.00	Informatik-Unterhalt (Hardware)	1'000.00					
3158.00	Unterhalt immaterielle Anlagen	84'550.00		81'550.00		69'539.80	
3161.00	Mieten, Benützungskosten Anlagen	4'300.00		4'300.00		3'747.96	

Funktionale Gliederung		Budget 2025		Budget 2024		Rechnung 2023	
		Aufwand	Ertrag	Aufwand	Ertrag	Aufwand	Ertrag
3170.00	Reisekosten und Spesen	1'200.00		1'200.00		1'205.20	
3181.00	Tatsächliche Forderungsverluste					20.00	
3611.00	Entschädigungen an Kantone und Konkordate	36'000.00		36'000.00		39'196.45	
4210.00	Gebühren für Amtshandlungen				400.00		
4260.00	Rückerstattungen Dritter						11'432.10
4390.00	Übriger Ertrag		500.00				100.00
4611.00	Entschädigungen Kanton für Dienstleistungen		2'000.00				2'380.00
4612.00	Interne Verrechnung SF - allg. Haushalt		62'800.00		70'700.00		46'300.00
4900.00	Interne Verrechnung von Material- und Warenbezügen		350.00		340.00		350.00
4910.00	Interne Verrechnung von Dienstleistungen		250.00		250.00		250.00
4930.00	Interne Verrechnung von Betriebs- und Verwaltungskosten		2'400.00		2'400.00		2'400.00
029	Verwaltungsliegenschaften	45'850.00	41'330.00	46'345.00	38'150.00	47'950.03	39'639.45
0290	Verwaltungsliegenschaften	45'850.00	41'330.00	46'345.00	38'150.00	47'950.03	39'639.45
3010.00	Löhne des Verwaltungs- und Betriebspersonals	10'000.00		10'300.00		9'462.00	
3050.00	AG-Beiträge AHV, IV, EO, ALV, Verwaltungskosten			50.00			
3053.00	AG-Beiträge an Unfallversicherungen	70.00		70.00		69.15	
3054.00	AG-Beiträge an Familienausgleichskasse	150.00		20.00			
3055.00	AG-Beiträge an Krankentaggeldversicherungen			5.00			
3101.00	Betriebs-, Verbrauchsmaterial	400.00		1'050.00		87.80	
3110.00	Büromöbel und Geräte	1'000.00		1'000.00		1'830.40	
3120.00	Ver- und Entsorgung, Energie "Bahnhofstr.1"	13'400.00		11'900.00		12'221.25	
3120.01	Ver- und Entsorgung "Komplex"			800.00		1'017.60	
3120.02	Ver- und Entsorgung "Asterweg"	300.00		300.00		1'839.75	
3130.00	Dienstleistungen Dritter, Verwaltungsaufwand	300.00		300.00		160.00	
3134.00	Sachversicherungsprämien	5'380.00		4'500.00		5'162.53	
3137.00	Steuern und Abgaben	500.00		500.00		513.40	
3144.00	Unterhalt VW-Gebäude, Bahnhofstr. 1	4'900.00		7'400.00		4'942.80	

Funktionale Gliederung		Budget 2025		Budget 2024		Rechnung 2023	
		Aufwand	Ertrag	Aufwand	Ertrag	Aufwand	Ertrag
3144.02	Unterhalt Asterweg 18	500.00		400.00			
3144.04	Unterhalt FW-Magazin, Bahnhofstr. 1	2'400.00		1'200.00		4'097.20	
3300.40	Planmässige Abschreibung Hochbauten VV	5'450.00		5'450.00		5'446.15	
3900.00	Interne Verrechnung Reinigungs- und Verbrauchsmaterial	1'100.00		1'100.00		1'100.00	
4260.00	Rückerstattungen Dritter		2'150.00		2'150.00		3'878.25
4470.00	Pacht- und Mietzinse Liegenschaften VV		33'980.00		33'500.00		33'841.20
4472.00	Vergütung für Benützungen Liegenschaften VV		500.00		500.00		900.00
4612.00	Interne Verrechnung SF - allg. Haushalt		4'700.00		2'000.00		1'020.00
1	ÖFFENTLICHE ORDNUNG UND SICHERHEIT, VERTEIDIGUNG	343'940.00	203'250.00	345'430.00	203'700.00	310'186.47	213'981.75
11	Öffentliche Sicherheit	7'330.00		7'520.00		6'200.60	
111	Polizei	7'330.00		7'520.00		6'200.60	
1110	Polizei	7'330.00		7'520.00		6'200.60	
3000.00	Löhne, Tag- und Sitzungsgelder an Behörden	210.00		350.00		170.00	
3050.00	AG-Beiträge AHV, IV, EO, ALV	10.00		10.00			
3053.00	AG-Beiträge Unfall- und Personal-Haftpflichtvers.	5.00		5.00			
3054.00	AG-Beiträge an Familienausgleichskasse	5.00		5.00			
3132.00	Überwachung durch Dritte	1'000.00		1'000.00			
3631.00	Beiträge an Kanton	6'100.00		6'150.00		6'030.60	
14	Allgemeines Rechtswesen	81'750.00	53'000.00	54'800.00	43'000.00	70'740.70	50'451.55
140	Allgemeines Rechtswesen	81'750.00	53'000.00	54'800.00	43'000.00	70'740.70	50'451.55
1400	Allgemeines Rechtswesen	81'750.00	53'000.00	54'800.00	43'000.00	70'740.70	50'451.55
3130.00	Dienstleistungen Dritter	70'100.00		35'900.00		60'258.60	
3132.00	Honorare externe Berater, Gutachter, Fachexperten etc.	5'500.00		15'000.00		4'299.10	
3181.00	Tatsächliche Forderungsverluste					48.00	

Funktionale Gliederung		Budget 2025		Budget 2024		Rechnung 2023	
		Aufwand	Ertrag	Aufwand	Ertrag	Aufwand	Ertrag
3320.90	Planmässige Abschreibung immaterielle Anlagen	6'150.00		3'900.00		6'135.00	
4210.00	Gebühren für Amtshandlungen		53'000.00		43'000.00		50'451.55
15	Feuerwehr	197'300.00	146'000.00	210'710.00	155'400.00	163'744.90	158'845.20
150	Feuerwehr	197'300.00	146'000.00	210'710.00	155'400.00	163'744.90	158'845.20
1500	Feuerwehr	197'300.00	146'000.00	210'710.00	155'400.00	163'744.90	158'845.20
3000.00	Löhne, Tag- und Sitzungsgelder an Behörden	420.00		400.00		340.00	
3050.00	AG-Beiträge AHV, IV, EO, ALV, Verwaltungskosten	30.00		50.00		9.50	
3053.00	AG-Beiträge an Unfallversicherungen	5.00		5.00		3.40	
3054.00	AG-Beiträge an Familienausgleichskasse	5.00		5.00		2.60	
3099.00	Übriger Personalaufwand	3'500.00		3'500.00		2'305.00	
3170.00	Reisekosten und Spesen	100.00		100.00		59.90	
3180.00	Wertberichtigungen auf Forderungen					2'300.00	
3181.00	Tatsächliche Forderungsverluste	1'200.00		1'500.00		1'170.15	
3199.00	Übriger Betriebsaufwand			3'500.00			
3612.00	Entschädigungen an Gemeinden	192'040.00		201'650.00		157'554.35	
4200.00	Ersatzabgaben		146'000.00		155'400.00		158'845.20
16	Verteidigung	57'560.00	4'250.00	72'400.00	5'300.00	69'500.27	4'685.00
161	Militärische Verteidigung	2'960.00		2'880.00		2'840.00	
1610	Militärische Verteidigung	2'960.00		2'880.00		2'840.00	
3000.00	Löhne Tag- und Sitzungsgelder an Behörden und Kommissionen	420.00		350.00		340.00	
3050.00	AG-Beiträge AHV, IV, EO, ALV, VK	30.00		20.00			
3053.00	AG-Beiträge Unfallversicherungen	5.00		5.00			
3054.00	AG-Beiträge an Familienausgleichskasse	5.00		5.00			
3612.00	Entschädigungen an Gemeinden und Gemeindeverbände	2'500.00		2'500.00		2'500.00	

Funktionale Gliederung		Budget 2025		Budget 2024		Rechnung 2023	
		Aufwand	Ertrag	Aufwand	Ertrag	Aufwand	Ertrag
162	Zivile Verteidigung	54'600.00	4'250.00	69'520.00	5'300.00	66'660.27	4'685.00
1620	Zivilschutz	49'600.00	4'250.00	64'470.00	5'300.00	62'680.52	4'685.00
3000.00	Löhne, Tag- und Sitzungsgelder an Behörden	1'350.00		2'300.00		850.00	
3010.00	Löhne (ZS-Stelle, Ortschef, Anlagewart)	1'450.00		1'450.00		1'222.00	
3050.00	AG-Beiträge AHV, IV, EO, ALV	50.00		50.00			
3053.00	AG-Beiträge an Unfallversicherungen	5.00		5.00		2.65	
3054.00	AG-Beiträge an Familienausgleichskasse	15.00		15.00			
3101.00	Betriebs-, Verbrauchsmaterial	800.00		800.00			
3111.00	Anschaffungen Maschinen, Geräte, Fahrzeuge			10'450.00			
3120.00	Wasser, Energie, Heizung	4'400.00		4'400.00		3'544.30	
3130.00	Dienstleistungen Dritter	500.00		500.00		303.00	
3134.00	Sachversicherungsprämien	2'230.00		2'000.00		2'030.74	
3144.00	Unterhalt Hochbauten, Gebäude	5'500.00		2'500.00		1'657.00	
3151.00	Unterhalt Apparate, Maschinen, Geräte, Fahrzeuge, Werkzeuge	3'300.00		4'300.00		13'437.50	
3170.00	Reisekosten und Spesen	300.00		300.00		119.70	
3612.00	Entschädigung an Gemeindeverbände	29'700.00		35'400.00		39'513.63	
4472.00	Vergütung für Benützungen Liegenschaften VV		450.00		1'500.00		885.00
4631.00	Beiträge von Kantonen		3'800.00		3'800.00		3'800.00
1627	Regionaler Führungsstab	5'000.00		5'050.00		3'979.75	
3612.00	Entschädigung an Gemeindeverbände	5'000.00		5'050.00		3'979.75	
2	BILDUNG	3'577'020.00	865'325.00	2'900'705.00	664'896.00	2'698'615.73	624'841.95
21	Obligatorische Schule	3'562'700.00	865'325.00	2'886'635.00	664'896.00	2'681'676.23	624'841.95
211	Eingangsstufe	222'720.00	31'160.00	230'610.00	20'190.00	202'536.89	33'043.80
2110	Kindergarten	222'720.00	31'160.00	230'610.00	20'190.00	202'536.89	33'043.80
3090.00	Aus- und Weiterbildung des Personals	2'700.00		2'750.00		1'469.65	

Funktionale Gliederung		Budget 2025		Budget 2024		Rechnung 2023	
		Aufwand	Ertrag	Aufwand	Ertrag	Aufwand	Ertrag
3100.00	Büromaterial	150.00		160.00			
3101.00	Betriebs-, Verbrauchsmaterial	1'950.00		1'550.00		1'944.10	
3102.00	Drucksachen, Publikationen	1'300.00		1'300.00		981.40	
3103.00	Fachliteratur, Zeitschriften	600.00		600.00		604.75	
3104.00	Lehrmittel	16'120.00		25'350.00		18'456.80	
3110.00	Büromöbel und Geräte	2'150.00		1'400.00		1'046.05	
3111.00	Maschinen, Geräte und Fahrzeuge	2'200.00		300.00		108.95	
3130.00	Dienstleistungen Dritter	550.00		600.00		793.24	
3132.00	Honorare externe Berater, Gutachter, Fachexperten etc.	9'700.00		10'550.00		5'894.10	
3134.00	Sachversicherungsprämien	300.00		300.00		302.40	
3151.00	Unterhalt Apparate, Maschinen, Geräte, Fahrzeuge, Werkzeuge	400.00		100.00			
3158.00	Unterhalt immaterielle Anlagen	3'000.00		3'300.00		5'556.90	
3161.00	Mieten, Benützungskosten Anlagen	1'550.00		1'550.00		1'382.80	
3170.00	Reisekosten und Spesen	750.00		700.00		354.35	
3171.00	Exkursionen, Schulreisen und Lager	4'950.00		6'100.00		2'699.60	
3199.00	Übriger Betriebsaufwand	550.00		600.00		586.55	
3611.00	Entschädigungen an Kantone und Konkordate	173'800.00		173'400.00		160'355.25	
4612.00	Entschädigung von Gemeinden		31'160.00		20'190.00		31'743.80
4631.00	Beiträge vom Kanton						1'300.00
212	Primarstufe	1'027'810.00	136'670.00	821'100.00	115'020.00	778'524.28	89'875.60
2120	Primarstufe	1'027'810.00	136'670.00	821'100.00	115'020.00	778'524.28	89'875.60
3090.00	Aus- und Weiterbildung des Personals	9'650.00		11'300.00		2'934.00	
3100.00	Büromaterial	450.00		500.00			
3101.00	Betriebs-, Verbrauchsmaterial	6'000.00		5'350.00		13'961.17	
3102.00	Drucksachen, Publikationen	3'700.00		2'500.00		2'744.85	
3103.00	Fachliteratur, Zeitschriften	2'000.00		2'200.00		539.55	
3104.00	Lehrmittel	59'660.00		65'200.00		57'283.38	
3110.00	Büromöbel und Geräte	2'250.00		1'900.00		3'637.55	

Funktionale Gliederung		Budget 2025		Budget 2024		Rechnung 2023	
		Aufwand	Ertrag	Aufwand	Ertrag	Aufwand	Ertrag
3111.00	Maschinen, Geräte und Fahrzeuge	1'500.00		3'200.00		866.05	
3118.00	Immaterielle Anlagen	2'750.00		3'000.00		2'715.05	
3130.00	Dienstleistungen Dritter (Telefon, Internet, Porti, Gebühren)	1'700.00		1'850.00		919.79	
3132.00	Honorare externe Berater, Gutachter, Fachexperten etc.	29'900.00		32'100.00		13'484.00	
3134.00	Sachversicherungsprämien	800.00		550.00		782.40	
3151.00	Unterhalt Apparate, Maschinen, Geräte, Fahrzeuge, Werkzeuge	3'550.00		3'500.00		4'042.00	
3153.00	Informatik-Unterhalt (Hardware)					649.50	
3158.00	Unterhalt immaterielle Anlagen	10'750.00		10'950.00		16'219.70	
3161.00	Mieten, Benützungskosten Anlagen	9'350.00		13'150.00		8'044.15	
3170.00	Reisekosten und Spesen	2'450.00		2'500.00		991.10	
3171.00	Exkursionen, Schulreisen und Lager	38'350.00		36'000.00		24'462.64	
3199.00	Übriger Betriebsaufwand	1'650.00		1'750.00		513.05	
3300.60	Planm. Abschreibungen Mobilien VV	9'900.00		7'350.00		4'882.60	
3320.00	Planm. Abschreibungen Informatik	51'050.00		50'750.00		51'029.50	
3611.00	Entschädigungen an Kantone und Konkordate	598'900.00		384'000.00		405'215.75	
3612.00	Entschädigungen an Gemeinden	181'500.00		181'500.00		162'606.50	
4260.00	Rückerstattungen Dritter		5'500.00		6'000.00		132.00
4612.00	Entschädigung von Gemeinden		131'170.00		109'020.00		89'743.60
213	Oberstufe	760'230.00	429'895.00	751'480.00	312'086.00	723'827.72	264'306.15
2130	Sekundarstufe I	760'230.00	429'895.00	751'480.00	312'086.00	723'827.72	264'306.15
3090.00	Aus- und Weiterbildung des Personals	7'950.00		4'100.00		6'312.85	
3100.00	Büromaterial	250.00		200.00			
3101.00	Betriebs-, Verbrauchsmaterial	2'750.00		1'650.00		2'326.15	
3102.00	Drucksachen, Publikationen	900.00		900.00		536.75	
3103.00	Fachliteratur, Zeitschriften	950.00		800.00		139.15	
3104.00	Lehrmittel	37'680.00		36'900.00		26'421.55	
3105.00	Lebensmittel	1'500.00		1'500.00		1'379.20	

Funktionale Gliederung		Budget 2025		Budget 2024		Rechnung 2023	
		Aufwand	Ertrag	Aufwand	Ertrag	Aufwand	Ertrag
3110.00	Büromöbel und Geräte	300.00				7'483.35	
3111.00	Maschinen, Geräte und Fahrzeuge	3'840.00		700.00		1'013.40	
3118.00	Immaterielle Anlagen	1'300.00		1'000.00		480.75	
3130.00	Dienstleistungen Dritter (Telefon, Internet, Porti, Gebühren)	800.00		650.00		435.04	
3132.00	Honorare externe Berater, Gutachten	13'800.00		10'700.00		2'801.90	
3134.00	Sachversicherungsprämien	800.00		780.00		782.40	
3151.00	Unterhalt Apparate, Maschinen, Geräte, Fahrzeuge, Werkzeuge	2'300.00		1'200.00		657.10	
3158.00	Unterhalt immaterielle Anlagen	5'300.00		4'350.00		4'175.45	
3160.00	Miete und Pacht Liegenschaften			18'900.00		12'767.67	
3161.00	Mieten, Benützungskosten Anlagen	1'000.00		1'000.00		895.10	
3170.00	Reisekosten und Spesen	1'150.00		900.00		193.75	
3171.00	Exkursionen, Schulreisen und Lager	6'500.00		32'750.00		4'093.60	
3199.00	Übriger Betriebsaufwand	750.00		600.00		634.70	
3300.60	Planmässige Abschreibungen Mobilien VV	35'800.00		9'800.00			
3320.00	Planm. Abschreibungen Software	16'550.00		10'000.00		6'555.60	
3611.00	Entschädigungen an Kantone und Konkordate	504'000.00		335'100.00		245'856.50	
3612.00	Entschädigungen an Gemeinden	114'060.00		277'000.00		397'885.76	
4260.00	Rückerstattungen Dritter		2'550.00		2'000.00		
4612.00	Entschädigungen von Gemeinden und Gemeindeverbänden		427'345.00		310'086.00		264'306.15
214	Musikschulen	58'050.00		51'600.00		45'976.92	
2140	Musikschulen	58'050.00		51'600.00		45'976.92	
3000.00	Löhne, Tag- und Sitzungsgelder an Behörden und Kommissionen	100.00		100.00		50.00	
3636.00	Beiträge an private Organisationen ohne Erwerbszweck	57'950.00		51'500.00		45'926.92	
217	Schulliegenschaften	1'187'730.00	22'600.00	750'955.00	25'600.00	661'756.79	36'768.95

Funktionale Gliederung		Budget 2025		Budget 2024		Rechnung 2023	
		Aufwand	Ertrag	Aufwand	Ertrag	Aufwand	Ertrag
2170	Schulliegenschaften	200'090.00	1'100.00	186'120.00	1'100.00	186'643.93	1'100.00
3010.00	Löhne des Verwaltungs- und Betriebspersonals	98'900.00		81'750.00		86'571.26	
3010.99	Rückstellung Ferien-, Gleit- und Überzeitguthaben					-2'229.00	
3050.00	AG-Beiträge AHV, IV, EO, ALV, Verwaltungskosten	7'100.00		5'300.00		5'562.50	
3052.00	AG-Beiträge an Pensionskassen	6'800.00		5'800.00		4'905.50	
3053.00	AG-Beiträge an Unfallversicherungen	2'680.00		2'600.00		1'530.65	
3054.00	AG-Beiträge an Familienausgleichskasse	1'480.00		1'270.00		1'270.10	
3055.00	AG-Beiträge an Krankentaggeldversicherungen	440.00		400.00		319.95	
3090.00	Aus- und Weiterbildung des Personals	500.00		500.00			
3101.00	Betriebs-, Verbrauchsmaterial	10'300.00		10'800.00		8'643.73	
3111.00	Maschinen, Geräte und Fahrzeuge	2'000.00		3'500.00		6'997.50	
3112.00	Dienstkleider	300.00		200.00		403.95	
3120.00	Ver- und Entsorgung, Energie	28'400.00		19'700.00		31'440.20	
3130.00	Dienstleistungen Dritter (Telefon, Porti, Internet)	600.00		600.00		606.00	
3134.00	Sachversicherungsprämien	4'340.00		3'850.00		3'825.09	
3144.00	Unterhalt Hochbauten, Gebäude	13'300.00		25'200.00		14'061.05	
3151.00	Unterhalt Apparate, Maschinen, Geräte, Fahrzeuge, Werkzeuge	800.00		2'300.00		640.00	
3170.00	Reisekosten und Spesen	300.00		500.00		215.00	
3300.40	Planmässige Abschreibung Hochbauten VV	9'950.00		9'950.00		9'958.15	
3320.90	Planmässige Abschr. übrige immaterielle Anlagen	11'900.00		11'900.00		11'922.30	
4900.00	Interne Verrechnung Reinigungs- und Verbrauchsmaterial		1'100.00		1'100.00		1'100.00
2171	Schulanlage Matte	628'680.00		221'405.00		146'348.75	
3000.00	Sitzungsgelder			6'300.00			
3010.00	Löhne des Verwaltungs- und Betriebspersonals	82'500.00		70'200.00		68'801.60	
3010.99	Rückstellung Ferien-, Gleit- und Überzeitguthaben					518.00	

Funktionale Gliederung		Budget 2025		Budget 2024		Rechnung 2023	
		Aufwand	Ertrag	Aufwand	Ertrag	Aufwand	Ertrag
3050.00	AG-Beiträge AHV, IV, EO, ALV,	5'950.00		4'550.00		4'618.60	
3052.00	AG-Beiträge Pensionskasse	4'800.00		5'050.00		4'902.60	
3053.00	AG-Beiträge Unfallversicherungen	1'800.00		1'600.00		1'652.30	
3054.00	AG-Beiträge Familienausgleichskasse	1'250.00		1'050.00		1'054.15	
3055.00	AG-Beiträge Krankentaggeldversicherungen	320.00		420.00		409.40	
3090.00	Aus- und Weiterbildung Personal	1'000.00		5'685.00		5'415.00	
3101.00	Reinigungs- und Verbrauchsmaterial	8'400.00		6'700.00		12'118.81	
3111.00	Anschaffungen Apparate, Maschinen, Mobiliar	5'500.00		5'500.00		1'442.00	
3112.00	Dienstkleider	500.00		400.00		407.00	
3120.00	Ver- und Entsorgung, Energie	37'500.00		20'900.00		23'731.20	
3130.00	Dienstleistungen Dritter	80'700.00		55'700.00		733.05	
3134.00	Sachversicherungsprämien	3'510.00		3'100.00		3'098.06	
3144.00	Unterhalt Schulanlage	16'200.00		18'100.00		14'068.98	
3151.00	Unterhalt Apparate, Maschinen, Werkzeuge	800.00		800.00		979.75	
3170.00	Reisekosten und Spesen	500.00		500.00		524.05	
3300.40	Planmässige Abschreibung Hochbauten VV	366'950.00		14'850.00		1'874.20	
3300.60	Planmässige Abschreibungen Mobilien VV	10'500.00					
2172	Doppelsporthalle Matte	109'115.00	11'500.00	111'160.00	11'500.00	104'799.60	17'391.70
3010.00	Löhne des Verwaltungs- und Betriebspersonals	46'700.00		45'460.00		44'506.62	
3010.99	Rückstellung Ferien-, Gleit- und Überzeitguthaben					699.00	
3050.00	AG-Beiträge AHV, IV, EO, ALV,	3'400.00		2'950.00		2'924.05	
3052.00	AG-Beiträge Pensionskasse	2'550.00		2'880.00		2'807.40	
3053.00	AG-Beiträge Unfallversicherungen	1'020.00		1'000.00		1'055.10	
3054.00	AG-Beiträge Familienausgleichskasse	710.00		700.00		667.65	
3055.00	AG-Beiträge Krankentaggeldversicherungen	170.00		280.00		260.60	
3101.00	Reinigungs- und Verbrauchsmaterial	5'100.00		6'400.00		2'083.90	
3111.00	Anschaffungen Apparate, Maschinen, Mobiliar	5'500.00		1'500.00		1'534.20	
3112.00	Dienstkleider	500.00		400.00			
3119.00	Übrige nicht aktivierbare Anlagen			1'600.00		1'862.60	

Funktionale Gliederung		Budget 2025		Budget 2024		Rechnung 2023	
		Aufwand	Ertrag	Aufwand	Ertrag	Aufwand	Ertrag
3120.00	Ver- und Entsorgung, Energie	14'000.00		12'500.00		13'709.35	
3130.00	Dienstleistungen Dritter (Telefon, Porti, Internet)	500.00		500.00		327.65	
3134.00	Sachversicherungsprämien	8'260.00		7'440.00		7'339.78	
3137.00	Steuern und Abgaben			50.00			
3144.00	Unterhalt Sportanlage	16'605.00		23'900.00		21'082.65	
3151.00	Unterhalt Apparate, Maschinen, Werkzeuge	1'800.00		1'300.00		1'874.40	
3170.00	Reisekosten und Spesen	400.00		400.00		155.00	
3300.60	Planmässige Abschreibung Mobilien VV	1'900.00		1'900.00		1'909.65	
4472.00	Vergütung für Benützungen Liegenschaften VV		10'000.00		10'000.00		15'960.00
4472.01	Miete Flachdach Doppelsporthalle "Matte"		1'500.00		1'500.00		1'431.70
2173	Bildungs- und Kulturzentrum	249'845.00	10'000.00	232'270.00	13'000.00	223'964.51	18'277.25
3010.00	Löhne des Verwaltungs- und Betriebspersonals	42'900.00		29'650.00		29'134.95	
3010.99	Rückstellung Ferien-, Gleit- und Überzeitguthaben					-1'272.00	
3050.00	AG-Beiträge AHV, IV, EO, ALV	3'050.00		1'900.00		1'910.40	
3052.00	AG-Beiträge Pensionskasse	2'100.00		2'700.00		2'189.00	
3053.00	AG-Beiträge Unfallversicherungen	1'000.00		1'100.00		610.80	
3054.00	AG-Beiträge Familienausgleichskasse	630.00		450.00		436.15	
3055.00	AG-Beiträge Krankentaggeldversicherungen	130.00		170.00		138.65	
3090.00	Aus- und Weiterbildung Personal	500.00		500.00			
3101.00	Reinigungs- und Verbrauchsmaterial	4'000.00		5'500.00		1'037.65	
3111.00	Anschaffungen Apparate, Maschinen, Mobiliar	2'000.00		3'000.00		2'194.44	
3112.00	Dienstkleider	400.00		200.00			
3120.00	Ver- und Entsorgung, Energie	11'000.00		9'900.00		10'814.15	
3130.00	Dienstleistungen Dritter (Telefon, Porti, Internet)			500.00			
3134.00	Sachversicherungsprämien	3'135.00		2'600.00		2'790.33	
3144.00	Unterhalt Anlage	19'200.00		13'800.00		15'011.84	
3151.00	Unterhalt Apparate, Maschinen, Werkzeuge	500.00		1'000.00			
3170.00	Reisekosten und Spesen	400.00		400.00		75.00	
3300.40	Planmässige Abschreibung Hochbauten VV	158'900.00		158'900.00		158'893.15	

Funktionale Gliederung		Budget 2025		Budget 2024		Rechnung 2023	
		Aufwand	Ertrag	Aufwand	Ertrag	Aufwand	Ertrag
4260.00	Rückerstattungen Dritter						312.00
4472.00	Ertrag Raumbenützungen		10'000.00		13'000.00		17'965.00
4631.00	Beiträge von Kantonen und Konkordaten						0.25
218	Tagesbetreuung	237'360.00	245'000.00	216'270.00	192'000.00	210'922.91	200'847.45
2180	Tagesbetreuung	237'360.00	245'000.00	216'270.00	192'000.00	210'922.91	200'847.45
3010.00	Löhne des Verwaltungs- und Betriebspersonals	144'500.00		129'100.00		127'946.96	
3010.99	Rückstellung Ferien-, Gleit- und Überzeitguthaben					-18.00	
3050.00	AG-Beiträge AHV, IV, EO, ALV, Verwaltungskosten	10'300.00		8'200.00		8'104.20	
3052.00	AG-Beiträge an Pensionskassen	4'500.00		5'600.00		3'016.80	
3053.00	AG-Beiträge an Unfallversicherungen	1'450.00		1'300.00		1'299.60	
3054.00	AG-Beiträge an Familienausgleichskasse	2'150.00		1'900.00		1'850.55	
3055.00	AG-Beiträge an Krankentaggeldversicherungen	910.00		600.00		819.90	
3090.00	Aus- und Weiterbildung des Personals	500.00		500.00			
3091.00	Personalwerbung	200.00					
3099.00	Übriger Personalaufwand	800.00		300.00			
3100.00	Büromaterial	300.00		300.00		472.65	
3104.00	Lehrmittel			200.00		55.20	
3105.00	Lebensmittel	50'000.00		47'000.00		46'936.90	
3106.00	Medizinisches Material	300.00		500.00		236.50	
3110.00	Büromöbel und Geräte	2'500.00		2'000.00		2'470.75	
3130.00	Dienstleistungen Dritter	900.00		900.00		359.40	
3134.00	Sachversicherungsprämien	450.00		450.00		442.90	
3611.00	Entschädigungen an Kanton	17'000.00		17'000.00		16'328.60	
3636.00	Beiträge an private Organisationen ohne Erwerbszweck	300.00		120.00		300.00	
3900.00	Interne Verrechnung von Material- und Warenbezügen	300.00		300.00		300.00	
4240.00	Benützungsgebühren und Dienstleistungen		105'000.00		75'000.00		99'169.05

Funktionale Gliederung		Budget 2025		Budget 2024		Rechnung 2023	
		Aufwand	Ertrag	Aufwand	Ertrag	Aufwand	Ertrag
4260.00	Rückerstattungen Dritter (Elternbeiträge Verpflegung)		50'000.00		42'000.00		42'881.00
4631.00	Beiträge vom Kanton		90'000.00		75'000.00		58'797.40
219	Obligatorische Schule, übriges	68'800.00		64'620.00		58'130.72	
2190	Schulleitung und Schulverwaltung	49'500.00		47'370.00		46'436.22	
3010.00	Löhne des Verwaltungs- und Betriebspersonals	20'000.00		18'250.00		17'950.27	
3010.99	Rückstellung Ferien-, Gleit- und Überzeitguthaben					-155.00	
3050.00	AG-Beiträge AHV, IV, EO, ALV, Verwaltungskosten	1'500.00		1'180.00		1'448.75	
3052.00	AG-Beiträge an Pensionskassen	2'000.00		1'900.00		1'851.00	
3053.00	AG-Beiträge an Unfallversicherungen	500.00		460.00		226.90	
3054.00	AG-Beiträge an Familienausgleichskasse	300.00		280.00			
3055.00	AG-Beiträge an Krankentaggeldversicherungen	200.00		200.00		174.20	
3100.00	Büromaterial	50.00		50.00			
3134.00	Sachversicherungsprämien	150.00		150.00		140.50	
3170.00	Reisekosten und Spesen			100.00			
3300.60	Planm. Abschr. Mobilien VV	2'500.00		2'500.00		2'486.25	
3320.00	Planmässige Abschreibungen Informatik	22'300.00		22'300.00		22'313.35	
2192	Schulbibliothek	5'000.00		5'700.00		3'775.35	
3103.00	Drucksachen, Publikationen	5'000.00		5'700.00		3'775.35	
2195	Schülertransporte	14'300.00		11'550.00		7'919.15	
3130.00	Dienstleistungen Dritter	11'000.00		6'000.00		2'485.25	
3134.00	Sachversicherungsprämien	650.00		500.00		636.00	
3637.00	Beiträge an private Haushalte	2'650.00		5'050.00		4'797.90	
29	Übriges Bildungswesen	14'320.00		14'070.00		16'939.50	
291	Verwaltung	14'120.00		13'870.00		16'914.50	

Funktionale Gliederung		Budget 2025		Budget 2024		Rechnung 2023	
		Aufwand	Ertrag	Aufwand	Ertrag	Aufwand	Ertrag
2910	Verwaltung	14'120.00		13'870.00		16'914.50	
3000.00	Löhne, Tag- und Sitzungsgelder an Behörden und Kommissionen	4'050.00		4'600.00		3'790.00	
3050.00	AG-Beiträge AHV, IV, EO, ALV	50.00		50.00		-170.55	
3053.00	AG-Beiträge Unfallversicherungen	5.00		5.00		3.30	
3054.00	AG-Beiträge an Familienausgleichskasse	15.00		15.00		291.60	
3090.00	Aus- und Weiterbildung des Personals	600.00		600.00		230.00	
3130.00	Dienstleistungen Dritter	150.00		100.00		100.00	
3170.00	Reisekosten und Spesen	1'000.00		1'000.00		562.40	
3612.00	Beitrag an IBEM Riggisberg	8'250.00		7'500.00		12'107.75	
299	Bildung	200.00		200.00		25.00	
2991	Erwachsenenbildung	200.00		200.00		25.00	
3130.00	Dienstleistungen Dritter	200.00		200.00		25.00	
3	Kultur, Sport und Freizeit, Kirche	103'425.00	5'500.00	114'065.00	5'300.00	83'300.15	5'415.00
32	Kultur, übriges	73'165.00		70'505.00		59'664.65	
322	Musik und Theater	2'800.00		2'800.00		2'800.00	
3220	Musik und Theater	2'800.00		2'800.00		2'800.00	
3636.00	Beiträge an private Organisationen ohne Erwerbszweck	2'800.00		2'800.00		2'800.00	
329	Kultur	70'365.00		67'705.00		56'864.65	
3290	Übrige Kultur	69'565.00		66'905.00		56'075.10	
3000.00	Löhne, Tag- und Sitzungsgelder an Behörden und Kommissionen	2'050.00		2'300.00		1'625.00	
3050.00	AG-Beiträge AHV, IV, EO, ALV	50.00		50.00			
3053.00	AG-Beiträge Unfallversicherungen	5.00		5.00			
3054.00	AG-Beiträge Familienausgleichskasse	10.00		10.00			

Funktionale Gliederung		Budget 2025		Budget 2024		Rechnung 2023	
		Aufwand	Ertrag	Aufwand	Ertrag	Aufwand	Ertrag
3101.00	Betriebs- und Verbrauchsmaterial	600.00		600.00			
3130.00	Dienstleistungen Dritter (Anlässe Gemeinde)	9'150.00		11'250.00		5'924.00	
3635.00	Anlässe Kulturkommission	7'300.00		2'300.00		669.35	
3636.00	Beiträge an private Organisationen ohne Erwerbszweck	50'100.00		50'100.00		47'556.75	
3900.00	Interne Verrechnung Büromaterial	50.00		40.00		50.00	
3910.00	Interne Verrechnung Dienstleistungen	250.00		250.00		250.00	
3297	Regionale Kulturförderung	800.00		800.00		789.55	
3632.00	Beitrag an Regionalkonferenz	800.00		800.00		789.55	
33	Medien	8'100.00	5'300.00	8'000.00	5'300.00	7'989.75	5'260.00
332	Massenmedien	8'100.00	5'300.00	8'000.00	5'300.00	7'989.75	5'260.00
3320	Massenmedien	8'100.00	5'300.00	8'000.00	5'300.00	7'989.75	5'260.00
3102.00	Drucksachen, Publikationen	8'100.00		8'000.00		7'989.75	
4612.00	Entschädigung Amtsanzeigerverband		5'300.00		5'300.00		5'260.00
34	Sport und Freizeit	22'160.00	200.00	35'560.00		15'645.75	155.00
341	Sport	4'300.00	200.00	13'300.00		2'352.20	155.00
3410	Sport	4'300.00	200.00	13'300.00		2'352.20	155.00
3101.00	Betriebs-, Verbrauchsmaterial (SP Allmend)	1'000.00		1'000.00			
3140.00	Unterhalt an Grundstücken (Sportplatz Allmend)	3'300.00		12'300.00		2'352.20	
4472.00	Vergütung für Benützungen Liegenschaften VV		200.00				155.00
342	Freizeit	17'860.00		22'260.00		13'293.55	
3420	Freizeit	17'860.00		22'260.00		13'293.55	
3010.00	Löhne des Verwaltungs- und Betriebspersonals	4'600.00		4'500.00		4'655.00	
3050.00	AG-Beiträge AHV, IV, EO, ALV, VK	350.00		300.00		128.60	
3053.00	AG-Beiträge Unfallversicherungen	110.00		110.00		113.45	

Funktionale Gliederung		Budget 2025		Budget 2024		Rechnung 2023	
		Aufwand	Ertrag	Aufwand	Ertrag	Aufwand	Ertrag
3054.00	AG-Beiträge Familienausgleichskasse	70.00		50.00		35.60	
3055.00	AG-Beiträge Krankentaggeldversicherungen	30.00		50.00		28.40	
3101.00	Betriebs-, Verbrauchsmaterial (Wanderwege)	2'000.00		2'000.00			
3140.00	Unterhalt Grundstücke	2'000.00		7'000.00		165.85	
3141.00	Unterhalt Strassen- und Verkehrswege (Wanderwege)	950.00		500.00			
3300.10	Planmässige Abschreibungen Strassen / Verkehrswege VV	3'350.00		3'350.00		3'335.05	
3612.00	Beiträge an "Ferienpass"	3'800.00		3'800.00		3'800.00	
3636.00	Beiträge an private Organisationen ohne Erwerbszweck	600.00		600.00		1'031.60	
4	GESUNDHEIT	11'435.00		11'435.00		9'326.40	
43	Gesundheitsprävention	11'435.00		11'435.00		9'326.40	
432	Krankheitsbekämpfung, übrige	200.00		200.00		200.00	
4320	Krankheitsbekämpfung, übrige	200.00		200.00		200.00	
3636.00	Beiträge an private Organisationen ohne Erwerbszweck	200.00		200.00		200.00	
433	Schulgesundheitsdienst	11'235.00		11'235.00		9'126.40	
4330	Schulgesundheitsdienst	3'800.00		3'800.00		1'590.00	
3136.00	Schularzthonorare	3'800.00		3'800.00		1'590.00	
4331	Schulzahnpflege	7'435.00		7'435.00		7'536.40	
3010.00	Löhne Schulzahnarztpraxis	1'480.00		1'480.00		570.15	
3050.00	AG-Beiträge AHV, IV, EO, ALV, Verwaltungskosten	50.00		50.00		28.75	
3053.00	AG-Beiträge an Unfallversicherungen	5.00		5.00		0.95	
3054.00	AG-Beiträge an Familienausgleichskasse					6.55	
3136.00	Zahnarztpraxishonorare	5'900.00		5'900.00		6'930.00	

Funktionale Gliederung		Budget 2025		Budget 2024		Rechnung 2023	
		Aufwand	Ertrag	Aufwand	Ertrag	Aufwand	Ertrag
5	SOZIALE SICHERHEIT	2'698'720.00	205'600.00	2'458'068.00	176'000.00	2'347'503.65	206'961.44
53	Alter + Hinterlassene	734'400.00		654'700.00		650'178.90	
531	Alters- und Hinterlassenenversicherung AHV	39'200.00		39'500.00		40'378.00	
5310	Alters- und Hinterlassenenversicherung AHV	39'200.00		39'500.00		40'378.00	
3612.00	Beitrag an Gemeinde Belp	39'200.00		39'500.00		40'378.00	
532	Ergänzungsleistungen AHV/IV	677'700.00		595'000.00		596'856.00	
5320	Ergänzungsleistungen AHV/IV	677'700.00		595'000.00		596'856.00	
3631.00	Beitrag an Kanton, Ergänzungsleistungen	677'700.00		595'000.00		596'856.00	
535	Leistungen an das Alter	17'500.00		20'200.00		12'944.90	
5350	Leistungen an das Alter	17'500.00		20'200.00		12'944.90	
3130.00	Dienstleistungen Dritter	1'100.00		1'100.00		499.90	
3612.00	Entschädigungen an Gemeinden	7'900.00		10'600.00		3'945.00	
3636.00	Beiträge an private Organisationen ohne Erwerbszweck	7'000.00		7'000.00		7'000.00	
3637.00	Geburtstagsgeschenke	1'500.00		1'500.00		1'500.00	
54	Familie und Jugend	306'050.00	205'600.00	267'953.00	176'000.00	292'181.75	206'961.44
541	Familienzulagen	13'500.00		13'300.00		10'607.00	
5410	Familienzulagen	13'500.00		13'300.00		10'607.00	
3631.00	Beitrag an Kanton, Familienzulagen	13'500.00		13'300.00		10'607.00	
544	Jugendschutz	32'050.00		31'153.00		26'642.90	
5440	Jugendschutz	750.00		1'053.00		590.50	
3632.00	Jugendfachstelle und Elternbriefe	750.00		1'053.00		590.50	

Funktionale Gliederung		Budget 2025		Budget 2024		Rechnung 2023	
		Aufwand	Ertrag	Aufwand	Ertrag	Aufwand	Ertrag
5444	Offene Kinder- und Jugendarbeit	31'300.00		30'100.00		26'052.40	
3612.00	Beitrag an Regionale Jugendarbeit Riggisberg	31'300.00		30'100.00		26'052.40	
545	Leistungen an Familien	260'500.00	205'600.00	223'500.00	176'000.00	254'931.85	206'961.44
5450	Leistungen an Familien allgemein	257'000.00	205'600.00	220'000.00	176'000.00	251'431.85	206'961.44
3637.00	Beiträge an private Haushalte	257'000.00		220'000.00		251'431.85	
4611.00	Entschädigung Kanton für Betreuungsgutscheine		205'600.00		176'000.00		206'961.44
5451	Kinderkrippen und Kinderhorte	3'500.00		3'500.00		3'500.00	
3636.00	Beiträge an private Organisationen ohne Erwerbszweck	3'500.00		3'500.00		3'500.00	
57	Sozialhilfe und Asylwesen	1'658'270.00		1'535'415.00		1'405'143.00	
579	Sozialhilfe	1'658'270.00		1'535'415.00		1'405'143.00	
5790	Sozialhilfe	7'670.00		7'915.00		7'090.65	
3000.00	Löhne, Tag- und Sitzungsgelder an Behörden und Kommissionen	2'050.00		2'300.00		2'145.00	
3050.00	AG-Beiträge AHV, IV, EO, ALV, Verwaltungskosten	50.00		50.00			
3053.00	AG-Beiträge an Unfallversicherungen	5.00		5.00			
3054.00	AG-Beiträge an Familienausgleichskasse	10.00		10.00			
3134.00	Haftpflicht- und Kautionsversicherung	1'155.00		1'150.00		1'155.00	
3170.00	Reisekosten und Spesen					140.90	
3636.00	Beiträge an private Organisationen ohne Erwerbszweck	4'400.00		4'400.00		3'649.75	
5796	Regionaler Sozialdienst	30'600.00		27'500.00		43'755.10	
3632.00	Beitrag an Regionalen Sozialdienst Belp	30'600.00		27'500.00		43'755.10	
5799	Lastenausgleich Sozialhilfe	1'620'000.00		1'500'000.00		1'354'297.25	
3611.00	Beitrag an Kanton, Sozialhilfe	1'620'000.00		1'500'000.00		1'354'297.25	

Funktionale Gliederung		Budget 2025		Budget 2024		Rechnung 2023	
		Aufwand	Ertrag	Aufwand	Ertrag	Aufwand	Ertrag
6	VERKEHR UND NACHRICHTENÜBERMITTLUNG	665'180.00	38'450.00	683'970.00	48'450.00	556'164.94	49'329.90
61	Strassenverkehr	401'780.00	17'450.00	421'570.00	19'450.00	306'990.37	20'016.40
615	Gemeindestrassen	401'780.00	17'450.00	421'570.00	19'450.00	306'990.37	20'016.40
6150	Gemeindestrassen	401'780.00	17'450.00	421'570.00	19'450.00	306'990.37	20'016.40
3000.00	Löhne Tag- und Sitzungsgelder an Behörden und Kommissionen	1'700.00		1'700.00		915.00	
3010.00	Löhne des Verwaltungs- und Betriebspersonals	115'200.00		83'450.00		82'354.10	
3010.99	Rückstellung Ferien-, Gleit- und Überzeitguthaben					-2'082.00	
3050.00	AG-Beiträge AHV, IV, EO, ALV, Verwaltungskosten	8'230.00		5'400.00		4'763.00	
3052.00	AG-Beiträge an Pensionskassen	8'700.00		6'290.00		7'264.20	
3053.00	AG-Beiträge an Unfallversicherungen	3'620.00		2'350.00		2'012.40	
3054.00	AG-Beiträge an Familienausgleichskasse	1'780.00		1'300.00		1'112.50	
3055.00	AG-Beiträge an Krankentaggeldversicherungen	730.00		530.00		502.40	
3090.00	Aus- und Weiterbildung des Personals	300.00		300.00			
3101.00	Verbrauchsmaterial, Treibstoff	6'500.00		6'500.00		6'628.10	
3101.01	Signalisationen	7'500.00		5'000.00		4'107.70	
3111.00	Maschinen, Geräte und Fahrzeuge	3'450.00		16'200.00		2'411.90	
3112.00	Kleider, Wäsche, Vorhänge	800.00		400.00		1'163.80	
3120.00	Energie Strassenbeleuchtung	7'000.00		7'000.00		6'515.85	
3120.01	Energie Werkhof	6'500.00		5'000.00		7'441.20	
3130.00	Dienstleistungen Dritter	300.00		10'300.00		77.90	
3132.00	Honorare externe Berater, Gutachter, Fachexperten etc.	10'000.00		10'000.00		6'397.50	
3134.00	Sachversicherungsprämien	6'570.00		5'800.00		6'432.13	
3137.00	Steuern und Abgaben	3'500.00		3'300.00		3'062.60	
3141.00	Unterhalt Strassen / Verkehrswege	29'800.00		29'800.00		23'128.40	

Funktionale Gliederung		Budget 2025		Budget 2024		Rechnung 2023	
		Aufwand	Ertrag	Aufwand	Ertrag	Aufwand	Ertrag
3141.02	Winterdienst, Pikett	12'600.00		12'600.00		16'111.65	
3144.00	Unterhalt Hochbauten, Gebäude	4'100.00		5'000.00		1'152.70	
3149.00	Unterhalt Strassenbeleuchtung	12'700.00		15'700.00		11'880.60	
3151.00	Unterhalt Apparate, Maschinen, Geräte, Fahrzeuge, Werkzeuge	13'050.00		14'300.00		11'375.15	
3158.00	Unterhalt immaterielle Anlagen	1'000.00		1'000.00		1'938.60	
3160.00	Baurechtszins Werkhof	12'000.00		12'000.00		11'949.00	
3161.00	Mieten, Benützungskosten Anlagen	3'200.00		3'200.00		1'257.94	
3170.00	Reisekosten und Spesen	500.00		500.00		373.35	
3300.10	Planmässige Abschreibungen Strassen / Verkehrswege VV	55'900.00		74'100.00		47'855.05	
3300.60	Planmässige Abschreibung Mobiliar	15'250.00		33'250.00		9'416.45	
3320.90	Planmässige Abschreibung immaterielle Anlagen	48'300.00		48'300.00		28'476.85	
3636.01	Beiträge an Privatstrassen	1'000.00		1'000.00		994.35	
4240.00	Gebühren für Dienstleistungen		3'000.00		5'000.00		2'918.00
4260.00	Rückerstattungen Dritter		2'000.00		2'000.00		4'528.20
4631.00	Kantonsbeitrag öffentliche Beleuchtung		1'900.00		1'900.00		2'020.20
4910.00	Interne Verrechnung Dienstleistungen		6'000.00		6'000.00		6'000.00
4930.00	Interne Verrechnung von Betriebs- und Verwaltungskosten		4'550.00		4'550.00		4'550.00
62	Öffentlicher Verkehr	263'400.00	21'000.00	262'400.00	29'000.00	249'174.57	29'313.50
622	Regionalverkehr	300.00		300.00			
6220	Regionalverkehr	300.00		300.00			
3634.00	Beitrag an öffentliche Unternehmungen	300.00		300.00			
629	Öffentlicher Verkehr	263'100.00	21'000.00	262'100.00	29'000.00	249'174.57	29'313.50
6290	Öffentlicher Verkehr	20'000.00	21'000.00	28'900.00	29'000.00	28'329.57	29'313.50
3130.00	Dienstleistungen Dritter	20'000.00		28'900.00		28'329.57	
4250.00	Verkäufe (Tageskarte Gemeinde)		21'000.00		29'000.00		29'313.50

Funktionale Gliederung		Budget 2025		Budget 2024		Rechnung 2023	
		Aufwand	Ertrag	Aufwand	Ertrag	Aufwand	Ertrag
6291	Gemeindeanteil Öffentlicher Verkehr	243'100.00		233'200.00		220'845.00	
3631.00	Lastenausgleich öffentlicher Verkehr	243'100.00		233'200.00		220'845.00	
7	UMWELTSCHUTZ UND RAUMORDNUNG	1'737'560.00	1'465'300.00	2'047'405.00	1'811'040.00	2'359'505.66	2'022'500.20
71	Wasserversorgung	489'200.00	489'200.00	625'430.00	625'430.00	578'360.08	578'360.08
710	Wasserversorgung	489'200.00	489'200.00	625'430.00	625'430.00	578'360.08	578'360.08
7101	Wasserversorgung	489'200.00	489'200.00	625'430.00	625'430.00	578'360.08	578'360.08
3000.00	Entschädigungen, Sitzungsgelder Ver- und Entsorgung	1'250.00		1'250.00		1'035.00	
3010.00	Löhne des Verwaltungs- und Betriebspersonals	71'000.00		56'800.00		52'376.19	
3010.99	Rückstellung Ferien-, Gleit- und Überzeitguthaben					-295.00	
3050.00	AG-Beiträge AHV, IV, EO, ALV	5'130.00		3'650.00		3'402.60	
3052.00	AG-Beiträge an Pensionskasse	5'700.00		4'550.00		4'085.70	
3053.00	AG-Beiträge Unfallversicherungen	2'100.00		1'600.00		1'189.45	
3054.00	AG-Beiträge Familienausgleichskasse	1'090.00		900.00		777.35	
3055.00	AG-Beiträge Krankentaggeldversicherung	430.00		400.00		319.20	
3090.00	Aus- und Weiterbildung	600.00		600.00		3'040.73	
3101.00	Betriebs- und Verbrauchsmaterial	2'000.00		2'000.00		2'799.08	
3102.00	Drucksachen, Publikationen			500.00			
3111.00	Maschinen, Geräte und Fahrzeuge	9'650.00		1'000.00		954.32	
3120.00	Energie	22'500.00		22'500.00		17'709.41	
3130.00	Dienstleistungen Dritter (Pikettdienst)	8'800.00		23'800.00		10'110.70	
3130.01	Dienstleistungen Dritter (Telefon, Porti)	1'500.00		1'100.00		1'402.98	
3132.00	Honorare ext. Berater (amtl.Wasserproben)	4'600.00		3'900.00		5'158.89	
3132.01	Honorare ex. Berater, Gutachten	1'000.00		1'000.00			
3134.00	Sachversicherungsprämien	3'200.00		1'550.00		1'671.34	
3143.00	Unterhalt Leitungsnetz, Hydranten	75'300.00		117'800.00		74'099.47	
3144.00	Unterhalt Reservoir Breitlohn	2'800.00		14'300.00		1'554.35	

Funktionale Gliederung		Budget 2025		Budget 2024		Rechnung 2023	
		Aufwand	Ertrag	Aufwand	Ertrag	Aufwand	Ertrag
3144.01	Unterhalt Reservoir Sygart	2'800.00		7'500.00		6'886.39	
3144.02	Unterhalt Pumpwerk Grossmatt	4'500.00		4'500.00		9'159.08	
3151.00	Unterhalt Material und Geräte	6'550.00		5'850.00		6'270.33	
3158.00	Unterhalt, Nachführung GIS	6'200.00		7'300.00		5'721.51	
3170.00	Reisekosten und Spesen	500.00		800.00		744.82	
3192.00	Abgeltung von Rechten (Konzession)	20'000.00		20'000.00		16'208.65	
3199.00	Übriger Betriebsaufwand			200.00			
3300.30	Planmässige Abschr. übrige Tiefbauten VV	50'600.00		46'450.00		43'152.60	
3300.60	Planmässige Abschr. Mobilien	20'150.00		20'150.00		16'962.45	
3320.00	Planmässige Abschreibungen Informatik	20'450.00		20'450.00		20'454.55	
3320.90	Planmässige Abschr. übrige immaterielle Anlagen	1'600.00		1'600.00			
3409.00	Übrige Passivzinsen Was	6'500.00		100.00		6'534.54	
3510.50	Einlagen in SF des EK aus Anschlussgebühren	78'900.00		159'780.00		117'570.00	
3612.10	Interne Verrechnung SF - allg. Haushalt	27'100.00		23'400.00		14'910.00	
4240.00	Erlös Wasserverkauf		200'000.00		245'000.00		202'336.83
4240.02	Erlös Grundgebühren		110'000.00		120'000.00		110'386.65
4240.50	Erlös aus Anschlussgebühren		78'900.00		159'780.00		117'570.00
4260.00	Rückerstattungen Dritter Was		2'000.00		2'000.00		502.25
4290.00	Übrige Entgelte						0.30
4510.10	Entnahmen aus SF Werterhalt Wasser		92'800.00		93'150.00		143'507.45
4612.00	Entschädigungen von Gemeinden		5'500.00		5'500.00		4'056.60
9010.00	Ertragsüberschuss Wasserversorgung	24'700.00		48'150.00		132'393.40	
72	Abwasserentsorgung	715'100.00	715'100.00	926'600.00	926'600.00	1'072'458.29	1'072'458.29
720	Abwasserentsorgung	715'100.00	715'100.00	926'600.00	926'600.00	1'072'458.29	1'072'458.29
7201	Abwasserentsorgung (Gemeindebetrieb)	715'100.00	715'100.00	926'600.00	926'600.00	1'072'458.29	1'072'458.29
3000.00	Entschädigungen, Sitzungsgelder Bauko	750.00		750.00		1'095.00	
3010.00	Löhne des Verwaltungs- und Betriebspersonals	24'500.00		21'360.00		20'780.83	

Funktionale Gliederung	Budget 2025		Budget 2024		Rechnung 2023	
	Aufwand	Ertrag	Aufwand	Ertrag	Aufwand	Ertrag
3010.99					135.00	
3050.00	1'780.00		1'450.00		1'347.90	
3052.00	1'600.00		1'800.00		1'495.80	
3053.00	550.00		500.00		430.20	
3054.00	390.00		350.00		308.20	
3055.00	160.00		150.00		130.00	
3101.00	200.00		200.00			
3111.00	3'700.00		1'000.00			
3120.00	2'600.00		2'800.00		356.08	
3130.00	1'000.00		1'000.00		1'682.81	
3132.00	500.00		500.00		6'048.74	
3132.01	15'000.00		38'000.00			
3143.00	110'000.00		92'400.00		59'486.83	
3143.01			17'600.00			
3151.00	1'000.00		1'300.00		246.05	
3158.00	2'500.00		2'500.00		2'154.50	
3170.00	300.00		600.00		288.78	
3181.00					476.42	
3300.30	30'900.00		34'250.00		24'162.70	
3320.90	24'000.00		32'000.00		14'020.30	
3510.10	57'050.00					
3510.50	103'000.00		285'700.00		441'000.00	
3612.20	28'000.00		33'100.00		22'270.00	
3632.00	268'000.00		268'000.00		267'100.00	
4240.00		300'000.00		310'000.00		302'857.80
4240.02		240'000.00		260'000.00		237'060.85
4240.50		103'000.00		285'700.00		441'000.00
4260.00		200.00		200.00		120.71

Funktionale Gliederung		Budget 2025		Budget 2024		Rechnung 2023	
		Aufwand	Ertrag	Aufwand	Ertrag	Aufwand	Ertrag
4409.00	Übrige Zinsen von Finanzvermögen, Abw		17'000.00		300.00		19'115.28
4510.10	Entnahmen aus SF Werterhalt Abwasser		54'900.00		70'400.00		72'303.65
9010.00	Ertragsüberschuss Abwasserentsorgung	37'620.00		89'290.00		207'442.15	
73	Abfall	251'000.00	251'000.00	218'010.00	218'010.00	259'519.33	259'519.33
730	Abfall	251'000.00	251'000.00	218'010.00	218'010.00	259'519.33	259'519.33
7301	Abfall (Gemeindebetrieb)	251'000.00	251'000.00	218'010.00	218'010.00	259'519.33	259'519.33
3000.00	Entschädigungen, Sitzungsgelder UK	1'200.00		1'200.00		1'035.00	
3010.00	Löhne des Verwaltungs- und Betriebspersonals	26'900.00		22'360.00		21'594.48	
3010.99	Rückstellung Ferien-, Gleit- und Überzeitguthaben					135.00	
3050.00	AG-Beiträge AHV, IV, EO, ALV	1'950.00		1'500.00		1'375.70	
3052.00	AG-Beiträge an Pensionskasse	1'600.00		1'900.00		1'494.00	
3053.00	AG-Beiträge Unfallversicherungen	610.00		550.00		452.80	
3054.00	AG-Beiträge Familienausgleichskasse	430.00		400.00		316.25	
3055.00	AG-Beiträge Krankentaggeldversicherung	180.00		200.00		135.45	
3101.00	Verbrauchsmaterial	200.00		200.00			
3111.00	Maschinen, Geräte und Fahrzeuge	300.00		300.00			
3130.00	Abfuhrkosten	63'000.00		63'000.00		62'304.29	
3130.01	Dienstleistungen Dritter	60'000.00		60'000.00		57'794.11	
3130.03	Spezialsammlungen (Papier, Karton, Altglas, Altöl, etc.)	2'400.00		2'400.00		2'954.10	
3130.07	Grünabfuhr / Häckseldienst	42'000.00		42'000.00		40'933.34	
3130.10	Dienstleistungen Dritter / Porti	2'500.00		2'500.00		1'850.04	
3151.00	Unterhalt Abfallanlagen	500.00		300.00			
3170.00	Reisekosten und Spesen	300.00		300.00		193.61	
3181.00	Tatsächliche Forderungsverluste Abfall			1'000.00			
3199.00	Übriger Betriebsaufwand	1'200.00		1'200.00		871.68	
3612.00	Entschädigung an Gemeinden (Tierkörperbeseitigung)	500.00		500.00		273.95	
3612.30	Interne Verrechnungen SF - allg. Haushalt	12'400.00		16'200.00		10'140.00	

Funktionale Gliederung		Budget 2025		Budget 2024		Rechnung 2023	
		Aufwand	Ertrag	Aufwand	Ertrag	Aufwand	Ertrag
4240.00	Kehrichtgrundgebühren		130'000.00		60'000.00		134'710.27
4240.01	Kehrichtabfuhrgebühren		80'000.00		90'000.00		80'406.51
4240.03	Grünabfuhrgebühren		35'000.00		40'000.00		36'539.40
4260.00	Rückerstattungen Dritter Abf		2'000.00		2'100.00		3'511.82
4409.00	Übrige Zinsen von Finanzvermögen, Abf		4'000.00		50.00		4'351.33
9010.00	Ertragsüberschuss Abfallbeseitigung	32'830.00				55'665.53	
9011.00	Aufwandüberschuss Abfallbeseitigung				25'860.00		
74	Verbauungen	115'790.00	7'500.00	111'600.00	7'500.00	160'896.62	
741	Gewässerverbauungen	115'790.00	7'500.00	109'600.00	7'500.00	84'352.26	
7410	Gewässerverbauungen	115'790.00	7'500.00	109'600.00	7'500.00	84'352.26	
3000.00	Entschädigungen, Sitzungsgelder	300.00		300.00		60.00	
3010.00	Löhne des Verwaltungs- und Betriebspersonals	16'100.00		16'900.00		16'741.71	
3010.99	Rückstellung Ferien-, Gleit- und Überzeitguthaben					-130.00	
3050.00	AG-Beiträge AHV, IV, EO, ALV, Verwaltungskosten	1'180.00		1'100.00		630.30	
3052.00	AG-Beiträge Pensionskasse	210.00		280.00		255.00	
3053.00	AG-Beiträge an Unfallversicherungen	400.00		440.00		406.65	
3054.00	AG-Beiträge an Familienausgleichskasse	240.00		250.00		160.05	
3055.00	AG-Beiträge an Krankentaggeldversicherungen	110.00		130.00		102.40	
3111.00	Anschaffung Maschinen, Geräte, Fahrzeuge	500.00		500.00			
3130.00	Dienstleistungen Dritter	500.00		500.00		100.00	
3142.00	Unterhalt Wasserbau	20'000.00		20'000.00		18'297.15	
3151.00	Unterhalt Maschinen, Geräte, Fahrzeuge			300.00			
3170.00	Reisekosten und Spesen					15.00	
3300.20	Planmässige Abschreibung Wasserbau	29'700.00		22'350.00		1'205.55	
3320.90	Planmässige Abschreibung immaterielle Anlagen	5'250.00		5'250.00		5'268.45	
3612.00	Beiträge an Wasserbauverband	41'300.00		41'300.00		41'240.00	
4631.00	Beiträge vom Kanton		7'500.00		7'500.00		

Funktionale Gliederung		Budget 2025		Budget 2024		Rechnung 2023	
		Aufwand	Ertrag	Aufwand	Ertrag	Aufwand	Ertrag
745	Naturgefahren			2'000.00		76'544.36	
7450	Naturgefahren			2'000.00		76'544.36	
3130.00	Dienstleistungen Dritter, Hangrutsch Breitlohn					75'157.16	
3130.02	Dienstleistungen Dritter, Hangrutsch Sygart 2					1'387.20	
3134.00	Sachversicherungsprämien			2'000.00			
76	Bekämpfung von Umweltverschmutzung	4'000.00	500.00	4'000.00	500.00	4'783.10	
761	Luftreinhaltung und Klimaschutz	200.00	500.00	200.00	500.00	1'664.00	
7610	Luftreinhaltung und Klimaschutz	200.00	500.00	200.00	500.00	1'664.00	
3130.00	Ölfeuerungskontrollen	200.00		200.00		1'664.00	
4260.00	Rückerstattungen Dritter		500.00		500.00		
769	Übrige Bekämpfung von Umweltverschmutzung	3'800.00		3'800.00		3'119.10	
7690	Übrige Bekämpfung von Umweltverschmutzung	3'000.00		3'000.00		2'355.00	
3130.00	Nachhaltige Entwicklung BEakom	3'000.00		3'000.00		2'355.00	
7697	Regionale Energieberatung	800.00		800.00		764.10	
3632.00	Beitrag an Regionalkonferenz	800.00		800.00		764.10	
77	Übriger Umweltschutz	54'680.00		55'210.00		54'405.34	
771	Friedhof und Bestattung	39'330.00		39'660.00		39'285.00	
7716	Regionale Friedhoforganisation	39'330.00		39'660.00		39'285.00	
3612.00	Beitrag an Begräbnisgemeinde	39'330.00		39'660.00		39'285.00	
779	Umweltschutz	15'350.00		15'550.00		15'120.34	
7792	Hundetoiletten	15'350.00		15'550.00		15'120.34	

Funktionale Gliederung		Budget 2025		Budget 2024		Rechnung 2023	
		Aufwand	Ertrag	Aufwand	Ertrag	Aufwand	Ertrag
3000.00	Löhne, Tag- und Sitzungsgelder an Behörden			200.00			
3119.00	Anschaffung Robidog	900.00		900.00			
3149.00	Unterhalt Robidog	1'500.00		1'500.00		2'170.34	
3910.00	Interne Verrechnungen von Dienstleistungen	6'000.00		6'000.00		6'000.00	
3930.00	Interne Verrechnung von Betriebs- und Verwaltungskosten	6'950.00		6'950.00		6'950.00	
79	Raumordnung	107'790.00	2'000.00	106'555.00	33'000.00	229'082.90	112'162.50
790	Raumordnung	107'790.00	2'000.00	106'555.00	33'000.00	229'082.90	112'162.50
7900	Raumordnung allgemein	94'190.00	2'000.00	92'455.00	33'000.00	106'121.10	
3000.00	Entschädigungen, Sitzungsgelder	2'700.00		2'700.00		3'300.00	
3050.00	AG-Beiträge AHV, IV, EO, ALV, Verwaltungskosten	55.00		100.00		98.55	
3053.00	AG-Beiträge an Unfallversicherungen	5.00		5.00		3.25	
3054.00	AG-Beiträge an Familienausgleichskasse	30.00		50.00		22.50	
3131.00	Planungen und Projektierungen Dritter	25'000.00		22'000.00			
3132.00	Honorare externe Berater, Gutachter, Fachexperten etc.	40'000.00		39'000.00		79'356.25	
3170.00	Spesenentschädigungen	400.00		400.00		350.00	
3320.90	Planmässige Abschreibung immatrielle Anlagen	26'000.00		28'200.00		22'990.55	
4260.00	Rückerstattungen Dritter		2'000.00		33'000.00		
7907	Regionalkonferenzen	13'600.00		14'100.00		10'799.30	
3632.00	Beitrag an Regionalkonferenz	13'600.00		14'100.00		10'799.30	
7909	Mehrwertabschöpfung					112'162.50	112'162.50
3510.01	Einlage in SF Mehrwertabschöpfung					100'946.25	
3701.00	Mehrwertabschöpfung Kantonsanteil					11'216.25	
4022.20	Mehrwertabschöpfung Gemeindeanteil						100'946.25
4707.00	Mehrwertabschöpfung Kantonsanteil						11'216.25
8	VOLKSWIRTSCHAFT	19'360.00	102'000.00	18'550.00	102'000.00	17'218.80	98'854.15

Funktionale Gliederung		Budget 2025		Budget 2024		Rechnung 2023	
		Aufwand	Ertrag	Aufwand	Ertrag	Aufwand	Ertrag
81	Landwirtschaft	1'860.00		1'850.00		1'499.90	
811	Verwaltung, Vollzug und Kontrolle	1'860.00		1'850.00		1'499.90	
8110	Verwaltung, Vollzug und Kontrolle	1'860.00		1'850.00		1'499.90	
3010.00	Entschädigungen Ackerbauleiter	1'850.00		1'850.00		1'489.00	
3053.00	AG-Beiträge an Unfallversicherungen	10.00				10.90	
82	Forstwirtschaft	1'200.00		900.00		60.00	
820	Forstwirtschaft	1'200.00		900.00		60.00	
8200	Forstwirtschaft	1'200.00		900.00		60.00	
3000.00	Sitzungsgelder Delegierte	200.00		200.00		60.00	
3141.00	Unterhalt Waldwege	1'000.00		700.00			
84	Tourismus	14'500.00		14'000.00		13'876.00	
840	Tourismus	14'500.00		14'000.00		13'876.00	
8406	Regionaler Tourismus	14'500.00		14'000.00		13'876.00	
3636.00	Beitrag an Förderverein Gantrisch	14'500.00		14'000.00		13'876.00	
85	Industrie, Gewerbe, Handel	1'800.00		1'800.00		1'782.90	
850	Industrie, Gewerbe, Handel	1'800.00		1'800.00		1'782.90	
8506	Regionale Wirtschaftsförderung	1'800.00		1'800.00		1'782.90	
3632.00	Beitrag an Regionalkonferenz	1'800.00		1'800.00		1'782.90	
87	Brennstoffe und Energie		102'000.00		102'000.00		98'854.15
871	Elektrizität		102'000.00		102'000.00		98'854.15
8710	Elektrizität allgemein		102'000.00		102'000.00		98'854.15

Funktionale Gliederung		Budget 2025		Budget 2024		Rechnung 2023	
		Aufwand	Ertrag	Aufwand	Ertrag	Aufwand	Ertrag
4120.00	Konzessionsgebühren		102'000.00		102'000.00		98'854.15
9	FINANZEN UND STEUERN	1'354'160.00	8'598'920.00	1'304'270.00	7'882'077.00	1'537'363.27	7'559'836.84
91	Steuern	30'100.00	7'058'200.00	41'500.00	6'871'330.00	66'136.40	7'211'223.25
910	Steuern	30'100.00	7'058'200.00	41'500.00	6'871'330.00	66'136.40	7'211'223.25
9100	Allgemeine Gemeindesteuern	30'000.00	6'192'200.00	40'000.00	6'038'050.00	63'246.30	6'102'860.20
3180.00	Wertberichtigungen auf Forderungen					40'800.00	
3181.00	Tatsächliche Forderungsverluste	30'000.00		40'000.00		22'446.30	
4000.00	Einkommenssteuern		5'230'000.00		5'150'000.00		5'065'641.75
4000.20	Nachsteuern und Bussen		30'000.00		6'000.00		42'348.25
4000.40	Aktive Steuerauscheidung Einkommen		190'000.00		205'000.00		149'400.75
4000.50	Passive Steuerauscheidung Einkommen		-150'000.00		-145'000.00		-169'462.05
4000.60	Pauschale Steueranrechnungen nat. Personen		-300.00		300.00		
4001.00	Vermögenssteuern		505'000.00		472'000.00		494'634.40
4001.40	Aktive Steuerauscheidung Vermögen		40'000.00		40'000.00		49'588.65
4001.50	Passive Steuerauscheidung Vermögen		-35'000.00		-30'000.00		-45'870.85
4002.00	Quellensteuern		80'000.00		65'000.00		89'000.90
4002.10	Quellensteuern BGSA		1'300.00		800.00		1'836.95
4010.00	Gewinnsteuern		100'000.00		70'000.00		197'927.65
4010.40	Aktive Steuerauscheidung Gewinnsteuer		200'000.00		215'000.00		212'142.80
4010.50	Passive Steuerauscheidung Gewinnsteuern		-25'000.00		-30'000.00		-24'610.40
4011.00	Kapitalsteuern		2'000.00		2'000.00		596.70
4011.40	Aktive Steuerauscheidung Kapitalsteuern		-400.00		600.00		16.90
4011.50	Passive Steuerauscheidung Kapitalsteuern		600.00		-650.00		-396.90
4029.00	Eingang abgeschriebener Steuern		24'000.00		17'000.00		40'064.70
9101	Sondersteuern		340'000.00	1'200.00	311'000.00	2'745.70	583'898.20
3181.00	Tatsächliche Forderungsverluste auf Steuerguthaben			1'200.00		2'745.70	
4022.00	Grundstückgewinnsteuern		200'000.00		176'000.00		446'558.90

Funktionale Gliederung		Budget 2025		Budget 2024		Rechnung 2023	
		Aufwand	Ertrag	Aufwand	Ertrag	Aufwand	Ertrag
4022.10	Sonderveranlagungen		140'000.00		135'000.00		137'339.30
9102	Liegenschaftssteuern	100.00	510'000.00	300.00	505'000.00	144.40	507'994.85
3181.00	Tatsächliche Forderungsverluste auf Steuerguthaben	100.00		300.00		144.40	
4021.00	Liegenschaftssteuern		510'000.00		505'000.00		507'994.85
9103	Hundetaxe		16'000.00		17'280.00		16'470.00
4033.00	Hundetaxen		16'000.00		17'280.00		16'470.00
93	Finanz- und Lastenausgleich	491'400.00	412'600.00	486'800.00	342'500.00	482'828.00	245'282.00
930	Finanz- und Lastenausgleich	491'400.00	412'600.00	486'800.00	342'500.00	482'828.00	245'282.00
9300	Finanz- und Lastenausgleich	491'400.00	412'600.00	486'800.00	342'500.00	482'828.00	245'282.00
3621.60	Neue Aufgabenteilung Filag	491'400.00		486'800.00		482'828.00	
4621.61	Soziodemografischer Zuschuss		27'600.00		26'600.00		26'526.00
4622.70	Disparitätenabbau		385'000.00		315'900.00		218'756.00
95	Ertragsanteile, übrige		31'000.00		30'000.00		34'871.25
950	Ertragsanteile, übrige		31'000.00		30'000.00		34'871.25
9500	Ertragsanteile, übrige		31'000.00		30'000.00		34'871.25
4024.00	Erbschafts- und Schenkungssteuern		16'000.00		20'000.00		14'828.05
4600.00	Ertragsanteile an Direkter Bundessteuer		15'000.00		10'000.00		20'043.20
96	Vermögens- und Schuldenverwaltung	203'560.00	33'780.00	146'870.00	42'340.00	154'277.76	67'760.99
961	Zinsen	203'560.00	33'780.00	145'370.00	42'340.00	143'329.61	42'754.99
9610	Zinsen	203'560.00	33'780.00	145'370.00	42'340.00	143'329.61	42'754.99
3181.00	Tatsächliche Forderungsverluste (Abschreibungen, VZ Steuern)	1'500.00		1'950.00		551.05	
3406.00	Verzinsung langfristige Finanzverbindlichkeiten	181'000.00		116'000.00		116'040.00	

Funktionale Gliederung	Budget 2025		Budget 2024		Rechnung 2023	
	Aufwand	Ertrag	Aufwand	Ertrag	Aufwand	Ertrag
3409.00	Übrige Passivzinsen	17'060.00		22'420.00		23'893.91
3499.00	Vergütungszinsen Nesko	4'000.00		5'000.00		2'844.65
4401.00	Zinsen Forderungen und Kontokorrente		26'000.00		27'000.00	32'759.95
4409.00	Übrige Zinsen von Finanzvermögen (Spezialfinanzierungen)		5'180.00		13'240.00	6'534.54
4420.00	Dividenden		2'400.00		1'900.00	3'240.00
4451.00	Erträge aus Beteiligungen VV		200.00		200.00	220.50
963	Liegenschaften des Finanzvermögens			1'500.00		2'369.40
9630	Liegenschaften des Finanzvermögens			1'500.00		2'369.40
3430.00	Baulicher Unterhalt Kanalweg 6, Treibhaus			1'500.00		2'369.40
4430.00	Pacht- und Mietzinse Liegenschaften FV					6'606.00
969	Finanzvermögen					8'578.75
9690	Finanzvermögen					8'578.75
3180.00	Wertberichtigung auf Forderungen (Delkredere)					8'578.75
4440.00	Marktwertanpassung Wertschriften					18'400.00
97	Rückverteilungen		700.00		700.00	699.35
971	Rückverteilungen aus CO2-Abgabe		700.00		700.00	699.35
9710	Rückverteilungen aus CO2-Abgabe		700.00		700.00	699.35
4699.10	Rückverteilung CO2-Abgabe		700.00		700.00	699.35
99	Nicht aufgeteilte Posten	629'100.00	1'062'640.00	629'100.00	595'207.00	834'121.11
990	Nicht aufgeteilte Posten	629'100.00		629'100.00		703'138.16
9900	Nicht aufgeteilte Posten, Art. 84 GV					74'048.21
3894.00	Einlagen in finanzpolitische Reserven					74'048.21

Funktionale Gliederung		Budget 2025		Budget 2024		Rechnung 2023	
		Aufwand	Ertrag	Aufwand	Ertrag	Aufwand	Ertrag
9901	Abschreibung bestehendes Verwaltungsvermögen	629'100.00		629'100.00		629'089.95	
3300.90	Planmässige Abschreibungen bestehendes VV	629'100.00		629'100.00		629'089.95	
999	Abschluss		1'062'640.00		595'207.00	130'982.95	
9990	Abschluss		1'062'640.00		595'207.00	130'982.95	
9000.00	Ertragsüberschuss					130'982.95	
9001.00	Aufwandüberschuss		1'062'640.00		595'207.00		
Gesamtergebnis		11'593'975.00	11'593'975.00	11'005'703.00	11'005'703.00	10'884'572.78	10'884'572.78
		11'593'975.00	11'593'975.00	11'005'703.00	11'005'703.00	10'884'572.78	10'884'572.78

Artengliederung		Budget 2025		Budget 2024		Rechnung 2023	
		Aufwand	Ertrag	Aufwand	Ertrag	Aufwand	Ertrag
3	Aufwand	11'498'825.00		10'868'263.00		10'358'088.75	
30	Personalaufwand	1'635'565.00		1'482'360.00		1'399'890.03	
300	Behörden und Kommissionen	95'730.00		102'900.00		93'850.00	
3000	Löhne Tag- und Sitzungsgelder an Behörden und Kommissionen	95'730.00		102'900.00		93'850.00	
3000.00	Löhne Tag- und Sitzungsgelder an Behörden und Kommissionen	93'430.00		100'600.00		91'490.00	
3000.02	Löhne, Tag- und Sitzungsgelder FIKO	2'300.00		2'300.00		2'360.00	
301	Löhne des Verwaltungs- und Betriebspersonals	1'253'980.00		1'118'510.00		1'076'907.80	
3010	Löhne des Verwaltungs- und Betriebspersonals	1'253'980.00		1'118'510.00		1'076'907.80	
3010.00	Löhne des Verwaltungs- und Betriebspersonals	1'253'980.00		1'118'510.00		1'077'011.80	
3010.99	Rückstellung Ferien-, Gleit- und Überzeitguthaben					-104.00	
305	Arbeitgeberbeiträge	243'875.00		215'915.00		192'123.95	
3050	AG-Beiträge AHV, IV, EO, ALV, Verwaltungskosten	92'495.00		74'620.00		69'966.65	
3050.00	AG-Beiträge AHV, IV, EO, ALV, Verwaltungskosten	92'495.00		74'620.00		69'966.65	
3052	AG-Beiträge an Pensionskassen	92'560.00		88'050.00		80'014.80	
3052.00	AG-Beiträge an Pensionskassen	92'560.00		88'050.00		80'014.80	
3053	AG-Beiträge an Unfallversicherungen	30'405.00		27'465.00		18'131.15	
3053.00	AG-Beiträge an Unfallversicherungen	30'405.00		27'465.00		18'131.15	
3054	AG-Beiträge an Familienausgleichskasse	19'805.00		17'675.00		16'252.30	
3054.00	AG-Beiträge an Familienausgleichskasse	19'805.00		17'675.00		16'252.30	
3055	AG-Beiträge an Krankentaggeldversicherungen	8'610.00		8'105.00		7'759.05	
3055.00	AG-Beiträge an Krankentaggeldversicherungen	8'610.00		8'105.00		7'759.05	

Artengliederung		Budget 2025		Budget 2024		Rechnung 2023	
		Aufwand	Ertrag	Aufwand	Ertrag	Aufwand	Ertrag
309	Übriger Personalaufwand	41'980.00		45'035.00		37'008.28	
3090	Aus- und Weiterbildung des Personals	35'700.00		39'435.00		28'442.23	
3090.00	Aus- und Weiterbildung des Personals	35'700.00		39'435.00		28'442.23	
3091	Personalwerbung	200.00				4'887.30	
3091.00	Personalwerbung	200.00				4'887.30	
3099	Übriger Personalaufwand	6'080.00		5'600.00		3'678.75	
3099.00	Übriger Personalaufwand	6'080.00		5'600.00		3'678.75	
31	Sach- und übriger Betriebsaufwand	1'856'320.00		2'063'680.00		1'668'014.70	
310	Material- und Warenaufwand	262'620.00		271'860.00		235'372.88	
3100	Büromaterial	10'200.00		9'210.00		6'965.90	
3100.00	Büromaterial	10'200.00		9'210.00		6'965.90	
3101	Betriebs-, Verbrauchsmaterial	59'700.00		57'300.00		55'738.19	
3101.00	Betriebs-, Verbrauchsmaterial	52'200.00		52'300.00		51'630.49	
3101.01	Signalisationen	7'500.00		5'000.00		4'107.70	
3102	Drucksachen, Publikationen	18'610.00		19'000.00		16'840.46	
3102.00	Drucksachen, Publikationen	18'610.00		19'000.00		16'840.46	
3103	Fachliteratur, Zeitschriften	8'850.00		9'700.00		5'058.80	
3103.00	Fachliteratur, Zeitschriften	8'850.00		9'700.00		5'058.80	
3104	Lehrmittel	113'460.00		127'650.00		102'216.93	
3104.00	Lehrmittel	113'460.00		127'650.00		102'216.93	
3105	Lebensmittel	51'500.00		48'500.00		48'316.10	
3105.00	Lebensmittel	51'500.00		48'500.00		48'316.10	

Artengliederung		Budget 2025		Budget 2024		Rechnung 2023	
		Aufwand	Ertrag	Aufwand	Ertrag	Aufwand	Ertrag
3106	Medizinisches Material	300.00		500.00		236.50	
3106.00	Medizinisches Material	300.00		500.00		236.50	
311	Nicht aktivierbare Anlagen	58'890.00		65'650.00		44'000.26	
3110	Büromöbel und Geräte	11'300.00		9'400.00		19'444.35	
3110.00	Büromöbel und Geräte	11'300.00		9'400.00		19'444.35	
3111	Maschinen, Geräte und Fahrzeuge	40'140.00		47'150.00		17'522.76	
3111.00	Maschinen, Geräte und Fahrzeuge	40'140.00		47'150.00		17'522.76	
3112	Kleider, Wäsche, Vorhänge	2'500.00		1'600.00		1'974.75	
3112.00	Kleider, Wäsche, Vorhänge	2'500.00		1'600.00		1'974.75	
3113	Hardware			1'000.00			
3113.01	Dienstleistungen Dritter			1'000.00			
3118	Immaterielle Anlagen	4'050.00		4'000.00		3'195.80	
3118.00	Immaterielle Anlagen	4'050.00		4'000.00		3'195.80	
3119	Übrige nicht aktivierbare Anlagen	900.00		2'500.00		1'862.60	
3119.00	Übrige nicht aktivierbare Anlagen	900.00		2'500.00		1'862.60	
312	Ver- und Entsorgung Liegenschaften Verwaltungsvermögen	147'600.00		117'700.00		130'340.34	
3120	Ver- und Entsorgung Liegenschaften Verwaltungsvermögen	147'600.00		117'700.00		130'340.34	
3120.00	Ver- und Entsorgung Liegenschaften Verwaltungsvermögen	140'800.00		111'600.00		120'041.79	
3120.01	Energie Werkhof	6'500.00		5'800.00		8'458.80	
3120.02	Ver- und Entsorgung "Asterweg"	300.00		300.00		1'839.75	
313	Dienstleistungen und Honorare	711'740.00		777'870.00		626'085.43	

Artengliederung		Budget 2025		Budget 2024		Rechnung 2023	
		Aufwand	Ertrag	Aufwand	Ertrag	Aufwand	Ertrag
3130	Dienstleistungen Dritter	408'250.00		383'150.00		383'877.65	
3130.00	Dienstleistungen Dritter	299'850.00		275'150.00		277'555.88	
3130.01	Dienstleistungen Dritter	61'500.00		61'100.00		59'197.09	
3130.02	Dienstleistungen Dritter					1'387.20	
3130.03	Spezialsammlungen (Papier, Karton, Altglas, Altöl, etc.)	2'400.00		2'400.00		2'954.10	
3130.07	Grünabfuhr / Häckseldienst	42'000.00		42'000.00		40'933.34	
3130.10	Dienstleistungen Dritter (Abfall)	2'500.00		2'500.00		1'850.04	
3131	Planungen und Projektierungen Dritter	25'000.00		22'000.00			
3131.00	Planungen und Projektierungen Dritter	25'000.00		22'000.00			
3132	Honorare externe Berater, Gutachter, Fachexperten etc.	214'000.00		311'750.00		183'748.93	
3132.00	Honorare externe Berater, Gutachter, Fachexperten etc.	198'000.00		272'750.00		183'748.93	
3132.01	Honorare ex. Berater, Gutachten	16'000.00		39'000.00			
3134	Sachversicherungsprämien	50'790.00		47'420.00		46'362.85	
3134.00	Sachversicherungsprämien	50'790.00		47'420.00		46'362.85	
3136	Honorare privatärztlicher Tätigkeit	9'700.00		9'700.00		8'520.00	
3136.00	Honorare privatärztlicher Tätigkeit	9'700.00		9'700.00		8'520.00	
3137	Steuern und Abgaben	4'000.00		3'850.00		3'576.00	
3137.00	Steuern und Abgaben	4'000.00		3'850.00		3'576.00	
314	Baulicher und betrieblicher Unterhalt	361'955.00		451'700.00		301'366.53	
3140	Unterhalt Grundstücke	5'300.00		19'300.00		2'518.05	
3140.00	Unterhalt Grundstücke	5'300.00		19'300.00		2'518.05	
3141	Unterhalt Strassen / Verkehrswege	44'350.00		43'600.00		39'240.05	
3141.00	Unterhalt Strassen / Verkehrswege	31'750.00		31'000.00		23'128.40	

Artengliederung		Budget 2025		Budget 2024		Rechnung 2023	
		Aufwand	Ertrag	Aufwand	Ertrag	Aufwand	Ertrag
3141.02	Winterdienst, Pikett	12'600.00		12'600.00		16'111.65	
3142	Unterhalt Wasserbau	20'000.00		20'000.00		18'297.15	
3142.00	Unterhalt Wasserbau	20'000.00		20'000.00		18'297.15	
3143	Unterhalt übrige Tiefbauten	185'300.00		227'800.00		133'586.30	
3143.00	Unterhalt übrige Tiefbauten	185'300.00		210'200.00		133'586.30	
3143.01	Unterhalt übrige Tiefbauten (Werterhalt)			17'600.00			
3144	Unterhalt Hochbauten, Gebäude	92'805.00		123'800.00		93'674.04	
3144.00	Unterhalt Hochbauten, Gebäude	82'605.00		110'200.00		73'531.37	
3144.01	Unterhalt Hochbauten separat	2'800.00		7'500.00		6'886.39	
3144.02	Unterhalt Hochbauten separat 2	5'000.00		4'900.00		9'159.08	
3144.04	Unterhalt Hochbauten separat 4	2'400.00		1'200.00		4'097.20	
3149	Unterhalt übrige Sachanlagen	14'200.00		17'200.00		14'050.94	
3149.00	Unterhalt übrige Sachanlagen	14'200.00		17'200.00		14'050.94	
315	Unterhalt Mobilien und immaterielle Anlagen	149'350.00		148'000.00		145'478.24	
3150	Unterhalt Büromöbel und -geräte	500.00		500.00			
3150.00	Unterhalt Büromöbel und -geräte	500.00		500.00			
3151	Unterhalt Apparate, Maschinen, Geräte, Fahrzeuge, Werkzeuge	34'550.00		36'550.00		39'522.28	
3151.00	Unterhalt Apparate, Maschinen, Geräte, Fahrzeuge, Werkzeuge	34'550.00		36'550.00		39'522.28	
3153	Informatik-Unterhalt (Hardware)	1'000.00				649.50	
3153.00	Informatik-Unterhalt (Hardware)	1'000.00				649.50	
3158	Unterhalt immaterielle Anlagen	113'300.00		110'950.00		105'306.46	
3158.00	Unterhalt immaterielle Anlagen	113'300.00		110'950.00		105'306.46	
316	Mieten, Leasing, Pachten, Benützungsgebühren	31'400.00		54'100.00		40'044.62	

Artengliederung		Budget 2025		Budget 2024		Rechnung 2023	
		Aufwand	Ertrag	Aufwand	Ertrag	Aufwand	Ertrag
3160	Miete und Pacht Liegenschaften	12'000.00		30'900.00		24'716.67	
3160.00	Miete und Pacht Liegenschaften	12'000.00		30'900.00		24'716.67	
3161	Mieten, Benützungskosten, Anlagen	19'400.00		23'200.00		15'327.95	
3161.00	Mieten, Benützungskosten Anlagen	19'400.00		23'200.00		15'327.95	
317	Spesenentschädigungen	62'820.00		89'150.00		39'578.40	
3170	Reisekosten und Spesen	13'020.00		14'300.00		8'322.56	
3170.00	Reisekosten und Spesen	13'020.00		14'300.00		8'322.56	
3171	Exkursionen, Schulreisen und Lager	49'800.00		74'850.00		31'255.84	
3171.00	Exkursionen, Schulreisen und Lager	49'800.00		74'850.00		31'255.84	
318	Wertberichtigungen auf Forderungen	32'800.00		45'950.00		79'280.77	
3180	Wertberichtigungen auf Forderungen					51'678.75	
3180.00	Wertberichtigungen auf Forderungen					51'678.75	
3181	Tatsächliche Forderungsverluste	32'800.00		45'950.00		27'602.02	
3181.00	Tatsächliche Forderungsverluste	32'800.00		45'950.00		27'602.02	
319	Verschiedener Betriebsaufwand	37'145.00		41'700.00		26'467.23	
3192	Abgeltung von Rechten	20'000.00		20'000.00		16'208.65	
3192.00	Abgeltung von Rechten	20'000.00		20'000.00		16'208.65	
3199	Übriger Betriebsaufwand	17'145.00		21'700.00		10'258.58	
3199.00	Übriger Betriebsaufwand	12'950.00		16'650.00		5'910.13	
3199.01	Repräsentationskosten	4'195.00		5'050.00		4'348.45	
33	Abschreibungen Verwaltungsvermögen	1'670'350.00		1'308'350.00		1'149'796.40	
330	Sachanlagen VV	1'436'800.00		1'073'700.00		960'629.95	

Artengliederung		Budget 2025		Budget 2024		Rechnung 2023	
		Aufwand	Ertrag	Aufwand	Ertrag	Aufwand	Ertrag
3300	Planmässige Abschreibungen Sachanlagen	1'436'800.00		1'073'700.00		960'629.95	
3300.10	Planmässige Abschreibungen Strassen / Verkehrswege VV	59'250.00		77'450.00		51'190.10	
3300.20	Planmässige Abschreibungen Wasserbau VV	29'700.00		22'350.00		1'205.55	
3300.30	Planmässige Abschreibungen übrige Tiefbauten VV	81'500.00		80'700.00		67'315.30	
3300.40	Planmässige Abschreibungen Hochbauten VV	541'250.00		189'150.00		176'171.65	
3300.60	Planmässige Abschreibungen Mobilien VV	96'000.00		74'950.00		35'657.40	
3300.90	Planmässige Abschreibungen übrige Sachanlagen VV	629'100.00		629'100.00		629'089.95	
332	Abschreibungen immaterielle Anlagen	233'550.00		234'650.00		189'166.45	
3320	Planmässige Abschreibungen immaterielle Anlagen	233'550.00		234'650.00		189'166.45	
3320.00	Planmässige Abschreibungen Informatik	110'350.00		103'500.00		100'353.00	
3320.90	Planmässige Abschreibungen übrige immaterielle Anlagen	123'200.00		131'150.00		88'813.45	
34	Finanzaufwand	208'560.00		145'020.00		151'682.50	
340	Zinsaufwand	204'560.00		138'520.00		146'468.45	
3406	Verzinsung langfristige Finanzverbindlichkeiten	181'000.00		116'000.00		116'040.00	
3406.00	Verzinsung langfristige Finanzverbindlichkeiten	181'000.00		116'000.00		116'040.00	
3409	Übrige Passivzinsen	23'560.00		22'520.00		30'428.45	
3409.00	Übrige Passivzinsen	23'560.00		22'520.00		30'428.45	
343	Liegenschaftenaufwand Finanzvermögen			1'500.00		2'369.40	
3430	Baulicher Unterhalt Liegenschaften FV			1'500.00		2'369.40	
3430.00	Baulicher Unterhalt Liegenschaften FV			1'500.00		2'369.40	
349	Verschiedener Finanzaufwand	4'000.00		5'000.00		2'844.65	

Artengliederung		Budget 2025		Budget 2024		Rechnung 2023	
		Aufwand	Ertrag	Aufwand	Ertrag	Aufwand	Ertrag
3499	Übriger Finanzaufwand	4'000.00		5'000.00		2'844.65	
3499.00	Übriger Finanzaufwand	4'000.00		5'000.00		2'844.65	
35	Einlagen in Fonds und Spezialfinanzierungen	238'950.00		445'480.00		659'516.25	
351	Einlagen in Fonds und Spezialfinanzierungen im Eigenkapital	238'950.00		445'480.00		659'516.25	
3510	Einlagen in Spezialfinanzierungen EK	238'950.00		445'480.00		659'516.25	
3510.01	Einlage in SF Mehrwertabschöpfung					100'946.25	
3510.10	Einlagen in Spezialfinanzierungen EK	57'050.00					
3510.50	Einlagen in Spezialfinanzierungen EK	181'900.00		445'480.00		558'570.00	
36	Transferaufwand	5'874'430.00		5'408'733.00		5'229'274.41	
361	Entschädigungen an Gemeinwesen	3'713'580.00		3'394'260.00		3'199'691.89	
3611	Entschädigungen an Kantone und Konkordate	2'949'700.00		2'445'500.00		2'221'249.80	
3611.00	Entschädigungen an Kantone und Konkordate	2'949'700.00		2'445'500.00		2'221'249.80	
3612	Entschädigungen an Gemeinden und Gemeindeverbände	763'880.00		948'760.00		978'442.09	
3612.00	Entschädigungen an Gemeinden und Gemeindeverbände	696'380.00		876'060.00		931'122.09	
3612.10	Interne Verrechnung SF - allg. Haushalt	27'100.00		23'400.00		14'910.00	
3612.20	Interne Verrechnung SF - allg. Haushalt	28'000.00		33'100.00		22'270.00	
3612.30	Interne Verrechnungen SF - allg. Haushalt	12'400.00		16'200.00		10'140.00	
362	Finanz- und Lastenausgleich	491'400.00		486'800.00		482'828.00	
3621	Finanz- und Lastenausgleich an den Kanton	491'400.00		486'800.00		482'828.00	
3621.60	Lastenausgleichsbeiträge an Kanton	491'400.00		486'800.00		482'828.00	
363	Beiträge an Gemeinwesen und Dritte	1'669'450.00		1'527'673.00		1'546'754.52	

Artengliederung		Budget 2025		Budget 2024		Rechnung 2023	
		Aufwand	Ertrag	Aufwand	Ertrag	Aufwand	Ertrag
3631	Beiträge an Kantone und Konkordate	940'400.00		847'650.00		834'338.60	
3631.00	Beiträge an Kantone und Konkordate	940'400.00		847'650.00		834'338.60	
3632	Beiträge an Gemeinden und Gemeindeverbände	316'350.00		314'053.00		325'581.45	
3632.00	Beiträge an Gemeinden und Gemeindeverbände	316'350.00		314'053.00		325'581.45	
3634	Beiträge an öffentliche Unternehmungen	300.00		300.00			
3634.00	Beiträge an öffentliche Unternehmungen	300.00		300.00			
3635	Beiträge an private Unternehmungen	7'300.00		2'300.00		669.35	
3635.00	Beiträge an private Unternehmungen	7'300.00		2'300.00		669.35	
3636	Beiträge an private Organisationen ohne Erwerbszweck	143'950.00		136'820.00		128'435.37	
3636.00	Beiträge an private Organisationen ohne Erwerbszweck	142'950.00		135'820.00		127'441.02	
3636.01	Beiträge an Privatstrassen	1'000.00		1'000.00		994.35	
3637	Beiträge an private Haushalte	261'150.00		226'550.00		257'729.75	
3637.00	Beiträge an private Haushalte	261'150.00		226'550.00		257'729.75	
37	Durchlaufende Beiträge					11'216.25	
370	Durchlaufende Beiträge					11'216.25	
3701	Kantone und Konkordate					11'216.25	
3701.00	Kantone und Konkordate					11'216.25	
38	Ausserordentlicher Aufwand					74'048.21	
389	Einlagen in das Eigenkapital					74'048.21	
3894	Einlagen in finanzpolitische Reserven					74'048.21	
3894.00	Einlagen in finanzpolitische Reserven					74'048.21	

Artengliederung		Budget 2025		Budget 2024		Rechnung 2023	
		Aufwand	Ertrag	Aufwand	Ertrag	Aufwand	Ertrag
39	Interne Verrechnungen	14'650.00		14'640.00		14'650.00	
390	Material- und Warenbezüge	1'450.00		1'440.00		1'450.00	
3900	Interne Verrechnungen von Material- und Warenbezüge	1'450.00		1'440.00		1'450.00	
3900.00	Interne Verrechnungen von Material- und Warenbezüge	1'450.00		1'440.00		1'450.00	
391	Dienstleistungen	6'250.00		6'250.00		6'250.00	
3910	Interne Verrechnungen von Dienstleistungen	6'250.00		6'250.00		6'250.00	
3910.00	Interne Verrechnungen von Dienstleistungen	6'250.00		6'250.00		6'250.00	
393	Betriebs- und Verwaltungskosten	6'950.00		6'950.00		6'950.00	
3930	Interne Verrechnung von Betriebs- und Verwaltungskosten	6'950.00		6'950.00		6'950.00	
3930.00	Interne Verrechnung von Betriebs- und Verwaltungskosten	6'950.00		6'950.00		6'950.00	
4	Ertrag		10'531'335.00		10'384'636.00		10'884'572.78
40	Fiskalertrag		7'074'200.00		6'891'330.00		7'326'997.55
400	Direkte Steuern natürliche Personen		5'891'000.00		5'764'100.00		5'677'118.75
4000	Einkommenssteuern natürliche Personen		5'299'700.00		5'216'300.00		5'087'928.70
4000.00	Einkommenssteuern		5'230'000.00		5'150'000.00		5'065'641.75
4000.20	Nachsteuern und Bussen		30'000.00		6'000.00		42'348.25
4000.40	Aktive Steuerauscheidungen Einkommen		190'000.00		205'000.00		149'400.75
4000.50	Passive Steuerauscheidungen Einkommen		-150'000.00		-145'000.00		-169'462.05
4000.60	Pauschale Steueranrechnung		-300.00		300.00		
4001	Vermögenssteuer natürliche Personen		510'000.00		482'000.00		498'352.20

Artengliederung	Budget 2025		Budget 2024		Rechnung 2023	
	Aufwand	Ertrag	Aufwand	Ertrag	Aufwand	Ertrag
4001.00		505'000.00		472'000.00		494'634.40
4001.40		40'000.00		40'000.00		49'588.65
4001.50		-35'000.00		-30'000.00		-45'870.85
4002	Quellensteuer natürliche Personen	81'300.00		65'800.00		90'837.85
4002.00	Quellensteuern	80'000.00		65'000.00		89'000.90
4002.10	Quellensteuern Grenzgänger	1'300.00		800.00		1'836.95
401	Direkte Steuern juristische Personen	277'200.00		256'950.00		385'676.75
4010	Gewinn- und Kapitalsteuern juristische Personen	275'000.00		255'000.00		385'460.05
4010.00	Gewinnsteuern	100'000.00		70'000.00		197'927.65
4010.40	Aktive Steuerauscheidungen Gewinnsteuern	200'000.00		215'000.00		212'142.80
4010.50	Passive Steuerauscheidungen Gewinnsteuern	-25'000.00		-30'000.00		-24'610.40
4011	Kapitalsteuern juristische Personen	2'200.00		1'950.00		216.70
4011.00	Kapitalsteuern juristische Personen	2'000.00		2'000.00		596.70
4011.40	Aktive Steuerauscheidungen Kapitalsteuern	-400.00		600.00		16.90
4011.50	Passive Steuerauscheidungen Kapitalsteuern	600.00		-650.00		-396.90
402	Übrige Direkte Steuern	890'000.00		853'000.00		1'247'732.05
4021	Grundsteuern	510'000.00		505'000.00		507'994.85
4021.00	Grundsteuern	510'000.00		505'000.00		507'994.85
4022	Vermögensgewinnsteuern	340'000.00		311'000.00		684'844.45
4022.00	Grundstückgewinnsteuern	200'000.00		176'000.00		446'558.90
4022.10	Sonderveranlagungen	140'000.00		135'000.00		137'339.30
4022.20	Mehrwertabschöpfung Gemeindeanteil					100'946.25
4024	Erbschafts- und Schenkungssteuern	16'000.00		20'000.00		14'828.05
4024.00	Erbschafts- und Schenkungssteuern	16'000.00		20'000.00		14'828.05

Artengliederung		Budget 2025		Budget 2024		Rechnung 2023	
		Aufwand	Ertrag	Aufwand	Ertrag	Aufwand	Ertrag
4029	Eingang abgeschriebene Steuern		24'000.00		17'000.00		40'064.70
4029.00	Eingang abgeschriebene Steuern		24'000.00		17'000.00		40'064.70
403	Besitz- und Aufwandsteuern		16'000.00		17'280.00		16'470.00
4033	Hundesteuer		16'000.00		17'280.00		16'470.00
4033.00	Hundesteuer		16'000.00		17'280.00		16'470.00
41	Regalien und Konzessionen		102'000.00		102'000.00		98'854.15
412	Konzessionen		102'000.00		102'000.00		98'854.15
4120	Konzessionen		102'000.00		102'000.00		98'854.15
4120.00	Konzessionen		102'000.00		102'000.00		98'854.15
42	Entgelte		1'673'800.00		1'970'230.00		2'070'864.24
420	Ersatzabgaben		146'000.00		155'400.00		158'845.20
4200	Ersatzabgaben		146'000.00		155'400.00		158'845.20
4200.00	Ersatzabgaben		146'000.00		155'400.00		158'845.20
421	Gebühren für Amtshandlungen		53'000.00		43'400.00		50'451.55
4210	Gebühren für Amtshandlungen		53'000.00		43'400.00		50'451.55
4210.00	Gebühren für Amtshandlungen		53'000.00		43'400.00		50'451.55
424	Benützungsgebühren und Dienstleistungen		1'384'900.00		1'650'480.00		1'764'955.36
4240	Benützungsgebühren und Dienstleistungen		1'384'900.00		1'650'480.00		1'764'955.36
4240.00	Erlös Wasserverkauf		738'000.00		695'000.00		741'991.95
4240.01	Abfuhrgebühren		80'000.00		90'000.00		80'406.51
4240.02	Erlös Grundgebühren		350'000.00		380'000.00		347'447.50
4240.03	Grünabfuhrgebühren		35'000.00		40'000.00		36'539.40

Artengliederung	Budget 2025		Budget 2024		Rechnung 2023	
	Aufwand	Ertrag	Aufwand	Ertrag	Aufwand	Ertrag
4240.50 Anschlussgebühren		181'900.00		445'480.00		558'570.00
425 Erlös aus Verkäufen		21'000.00		29'000.00		29'313.50
4250 Verkäufe		21'000.00		29'000.00		29'313.50
4250.00 Verkäufe		21'000.00		29'000.00		29'313.50
426 Rückerstattungen		68'900.00		91'950.00		67'298.33
4260 Rückerstattungen Dritter		68'900.00		91'950.00		67'298.33
4260.00 Rückerstattungen Dritter		68'900.00		91'950.00		67'298.33
429 Übrige Entgelte						0.30
4290 Übrige Entgelte						0.30
4290.00 Übrige Entgelte						0.30
43 Verschiedene Erträge		500.00				100.00
439 Übriger Ertrag		500.00				100.00
4390 Übriger Ertrag		500.00				100.00
4390.00 Übriger Ertrag		500.00				100.00
44 Finanzertrag		111'410.00		102'690.00		162'365.50
440 Zinsertrag		52'180.00		40'590.00		62'761.10
4401 Zinsen Forderungen und Kontokorrente		26'000.00		27'000.00		32'759.95
4401.00 Zinsen Forderungen und Kontokorrente		26'000.00		27'000.00		32'759.95
4409 Übrige Zinsen von Finanzvermögen		26'180.00		13'590.00		30'001.15
4409.00 Übrige Zinsen von Finanzvermögen		26'180.00		13'590.00		30'001.15
442 Beteiligungsertrag FV		2'400.00		1'900.00		3'240.00

Artengliederung		Budget 2025		Budget 2024		Rechnung 2023	
		Aufwand	Ertrag	Aufwand	Ertrag	Aufwand	Ertrag
4420	Dividenden		2'400.00		1'900.00		3'240.00
4420.00	Dividenden		2'400.00		1'900.00		3'240.00
443	Liegenschaftenertrag FV						6'606.00
4430	Pacht- und Mietzinse Liegenschaften FV						6'606.00
4430.00	Pacht- und Mietzinse Liegenschaften FV						6'606.00
444	Wertberichtigungen Anlagen FV						18'400.00
4440	Marktwertanpassungen Wertschriften						18'400.00
4440.00	Marktwertanpassungen Wertschriften						18'400.00
445	Finanzertrag aus Darlehen und Beteiligungen des VV		200.00		200.00		220.50
4451	Erträge aus Beteiligungen VV		200.00		200.00		220.50
4451.00	Erträge aus Beteiligungen VV		200.00		200.00		220.50
447	Liegenschaftenertrag VV		56'630.00		60'000.00		71'137.90
4470	Pacht- und Mietzinse Liegenschaften VV		33'980.00		33'500.00		33'841.20
4470.00	Pacht- und Mietzinse Liegenschaften VV		33'980.00		33'500.00		33'841.20
4472	Vergütung für Benützungen Liegenschaften VV		22'650.00		26'500.00		37'296.70
4472.00	Vergütung für Benützungen Liegenschaften VV		21'150.00		25'000.00		35'865.00
4472.01	Löhne des Verwaltungs- und Betriebspersonals		1'500.00		1'500.00		1'431.70
45	Entnahmen aus Fonds und Spezialfinanzierungen		147'700.00		163'550.00		215'811.10
451	Entnahmen aus Fonds und Spezialfinanzierungen im Eigenkapital		147'700.00		163'550.00		215'811.10
4510	Entnahmen aus Spezialfinanzierungen des EK		147'700.00		163'550.00		215'811.10

Artengliederung	Budget 2025		Budget 2024		Rechnung 2023	
	Aufwand	Ertrag	Aufwand	Ertrag	Aufwand	Ertrag
4510.10 Entnahmen aus SF Werterhalt Wasser		147'700.00		163'550.00		215'811.10
46 Transferertrag		1'407'075.00		1'140'196.00		983'713.99
460 Ertragsanteile		15'000.00		10'000.00		20'043.20
4600 Anteil an Bundeserträgen		15'000.00		10'000.00		20'043.20
4600.00 Anteil an Bundeserträgen		15'000.00		10'000.00		20'043.20
461 Entschädigungen von Gemeinwesen		875'575.00		698'796.00		651'771.59
4611 Entschädigungen von Kantonen und Konkordaten		207'600.00		176'000.00		209'341.44
4611.00 Entschädigungen von Kantonen und Konkordaten		207'600.00		176'000.00		209'341.44
4612 Entschädigungen von Gemeinden und Gemeindeverbänden		667'975.00		522'796.00		442'430.15
4612.00 Entschädigungen von Gemeinden und Gemeindeverbänden		667'975.00		522'796.00		442'430.15
462 Finanz- und Lastenausgleich		412'600.00		342'500.00		245'282.00
4621 Finanz- und Lastenausgleich von Kantonen und Konkordaten		27'600.00		26'600.00		26'526.00
4621.61 Soziodemografischer Zuschuss		27'600.00		26'600.00		26'526.00
4622 Finanz- und Lastenausgleich von Gemeinden und Gemeindeverbänden		385'000.00		315'900.00		218'756.00
4622.70 Horizontaler Finanzausgleich		385'000.00		315'900.00		218'756.00
463 Beiträge von Gemeinwesen und Dritten		103'200.00		88'200.00		65'917.85
4631 Beiträge von Kantonen und Konkordaten		103'200.00		88'200.00		65'917.85
4631.00 Beiträge von Kantonen und Konkordaten		103'200.00		88'200.00		65'917.85
469 Verschiedener Transferertrag		700.00		700.00		699.35

Artengliederung		Budget 2025		Budget 2024		Rechnung 2023	
		Aufwand	Ertrag	Aufwand	Ertrag	Aufwand	Ertrag
4699	Rückverteilungen		700.00		700.00		699.35
4699.10	Rückverteilung CO2-Abgabe		700.00		700.00		699.35
47	Durchlaufende Beiträge						11'216.25
470	Durchlaufende Beiträge						11'216.25
4707	Durchlaufende Beiträge von privaten Haushalten						11'216.25
4707.00	Durchlaufende Beiträge von privaten Haushalten						11'216.25
49	Interne Verrechnungen		14'650.00		14'640.00		14'650.00
490	Material- und Warenbezüge		1'450.00		1'440.00		1'450.00
4900	Interne Verrechnungen von Material- und Warenbezüge		1'450.00		1'440.00		1'450.00
4900.00	Interne Verrechnung von Material- und Warenbezügen		1'450.00		1'440.00		1'450.00
491	Dienstleistungen		6'250.00		6'250.00		6'250.00
4910	Interne Verrechnung von Dienstleistungen		6'250.00		6'250.00		6'250.00
4910.00	Interne Verrechnungen von Dienstleistungen		6'250.00		6'250.00		6'250.00
493	Betriebs- und Verwaltungskosten		6'950.00		6'950.00		6'950.00
4930	Interne Verrechnung von Betriebs- und Verwaltungskosten		6'950.00		6'950.00		6'950.00
4930.00	Interne Verrechnung von Betriebs- und Verwaltungskosten		6'950.00		6'950.00		6'950.00
9	Abschlusskonten	95'150.00	1'062'640.00	137'440.00	621'067.00	526'484.03	
90	Abschluss Erfolgsrechnung	95'150.00	1'062'640.00	137'440.00	621'067.00	526'484.03	
900	Abschluss allgemeiner Haushalt		1'062'640.00		595'207.00	130'982.95	

Artengliederung		Budget 2025		Budget 2024		Rechnung 2023	
		Aufwand	Ertrag	Aufwand	Ertrag	Aufwand	Ertrag
9000	Ertragsüberschuss					130'982.95	
9000.00	Ertragsüberschuss Erfolgsrechnung					130'982.95	
9001	Aufwandüberschuss		1'062'640.00		595'207.00		
9001.00	Aufwandüberschuss Erfolgsrechnung		1'062'640.00		595'207.00		
901	Abschluss Spezialfinanzierungen und Fonds im EK	95'150.00		137'440.00	25'860.00	395'501.08	
9010	Abschluss Spzialfinanzierung und Fonds im EK, Ertragsüberschuss	95'150.00		137'440.00		395'501.08	
9010.00	Abschluss Spzialfinanzierung und Fonds im EK, Ertragsüberschuss	95'150.00		137'440.00		395'501.08	
9011	Abschluss Spzialfinanzierung und Fonds im EK, Aufwandüberschuss				25'860.00		
9011.00	Abschluss Spzialfinanzierung und Fonds im EK, Aufwandüberschuss				25'860.00		
Gesamtergebnis		11'593'975.00	11'593'975.00	11'005'703.00	11'005'703.00	10'884'572.78	10'884'572.78
		11'593'975.00	11'593'975.00	11'005'703.00	11'005'703.00	10'884'572.78	10'884'572.78

Funktionale Gliederung		Budget 2025		Budget 2024		Rechnung 2023	
		Ausgaben	Einnahmen	Ausgaben	Einnahmen	Ausgaben	Einnahmen
1	ÖFFENTLICHE ORDNUNG UND SICHERHEIT, VERTEIDIGUNG				60'000.00		8'469.65
14	Allgemeines Rechtswesen				60'000.00		8'469.65
140	Allgemeines Rechtswesen				60'000.00		8'469.65
1400	Allgemeines Rechtswesen				60'000.00		8'469.65
6310.01	Investitionsbeiträge Kanton (Vermessung)				60'000.00		8'469.65
2	BILDUNG	5'750'000.00		3'108'000.00		830'366.31	
21	Obligatorische Schule	5'750'000.00		3'108'000.00		830'366.31	
212	Primarstufe	25'000.00		25'000.00		66'874.30	
2120	Primarstufe	25'000.00		25'000.00		66'874.30	
5060.00	Ersatzbeschaffung Mobilliar	25'000.00		25'000.00		25'518.05	
5060.04	Anschaffung Hardware					41'356.25	
213	Oberstufe	325'000.00		83'000.00		32'777.90	
2130	Sekundarstufe I	325'000.00		83'000.00		32'777.90	
5060.00	Anschaffung Mobiliar infolge Oberstufe Toffen	300'000.00		58'000.00			
5200.00	Anschaffung Hard- und Software Oberstufe			25'000.00		32'777.90	
5200.03	Anschaffung Hard-/Software im Zusammenhang mit Schulmodellwechsel	25'000.00					
217	Schulliegenschaften	5'400'000.00		3'000'000.00		730'714.11	
2170	Schulliegenschaften	150'000.00					
5040.07	Umbau Schulhaus Hang (betr. Oberstufe)	150'000.00					
2171	Schulanlage Matte	5'250'000.00		3'000'000.00		730'714.11	
5040.02	Neubau Schulhaus "Matte" 2	5'250'000.00		3'000'000.00		730'714.11	

Funktionale Gliederung		Budget 2025		Budget 2024		Rechnung 2023	
		Ausgaben	Einnahmen	Ausgaben	Einnahmen	Ausgaben	Einnahmen
6	VERKEHR UND NACHRICHTENÜBERMITTLUNG	568'000.00		1'142'000.00		99'017.40	
61	Strassenverkehr	568'000.00		1'142'000.00		99'017.40	
615	Gemeindestrassen	568'000.00		1'142'000.00		99'017.40	
6150	Gemeindestrassen	568'000.00		1'142'000.00		99'017.40	
5010.08	Gürbestrasse, Belagsanierung i.V.m. Pumpwerk					2'940.20	
5010.09	Römerstrasse inkl. Gehweg, Sanierung	20'000.00		20'000.00			
5010.16	Ahornweg, Belagsanierung			12'000.00			
5010.18	Kanalweg, Verbindung Niesenweg (Zelgli Ost)			91'000.00			
5010.19	Lindenweg Nord (mit Werkleitungen)	338'000.00		338'000.00			
5010.23	Schulwegsicherheit Breitlohn (Fussweg)	20'000.00		20'000.00			
5010.25	Signalisation Tempo 30					32'504.35	
5010.27	Bahnweg Nr. 34 - Bahnhofplatz			223'000.00			
5010.29	Treppe Römerstrasse-Bushaltesstelle Thunstrasse	90'000.00		90'000.00			
5010.30	Bushaltesstelle Thunstrasse (Beteiligung Kanton)	50'000.00		50'000.00			
5010.31	Schulwegsicherheit Heitern; neue öffentliche Beleuchtung					8'077.50	
5010.32	Bernstrasse - Thunstrasse, Lärmschutz	50'000.00					
5060.06	Ersatz Lindner			200'000.00			
5290.04	Verkehrsberuhigung in den Quartieren und Dorfzentrum			98'000.00		55'495.35	
7	UMWELTSCHUTZ UND RAUMORDNUNG	1'226'000.00		1'148'000.00	150'000.00	554'800.65	
71	Wasserversorgung	596'000.00		413'000.00		52'255.86	
710	Wasserversorgung	596'000.00		413'000.00		52'255.86	
7101	Wasserversorgung	596'000.00		413'000.00		52'255.86	
5031.06	Bahnhofstrasse, Leitungserneuerung	140'000.00					
5031.07	Römerstrasse, Leitungserneuerung	356'000.00		20'000.00			
5031.12	Gürbestrasse, Leitungsersatz i.V.m. Pumpwerk					52'255.86	

Funktionale Gliederung		Budget 2025		Budget 2024		Rechnung 2023	
		Ausgaben	Einnahmen	Ausgaben	Einnahmen	Ausgaben	Einnahmen
5031.16	Ahornweg, Leitungersatz			12'000.00			
5031.22	Bahnweg Nr. 34-Bahnhofplatz			245'000.00			
5031.25	Ringleitungsverbindung Grüdstr. / Stockhornstr.	100'000.00					
5031.26	Grossmattweg zu Pumpwerk			136'000.00			
72	Abwasserentsorgung	550'000.00		403'000.00		318'366.84	
720	Abwasserentsorgung	550'000.00		403'000.00		318'366.84	
7201	Abwasserentsorgung (Gemeindebetrieb)	550'000.00		403'000.00		318'366.84	
5032.02	Entwässerung obere und untere Allmend i.V.m. Pumpwerk					165'512.16	
5032.08	GEP Etappe Römerstrasse	430'000.00		60'000.00			
5032.13	Pumpwerk Allmend und Industriegebiet					24'089.69	
5032.14	Ahornweg, Abwasser			12'000.00			
5032.15	Bahnhofstrasse Abwasser GEP500D	100'000.00		40'000.00			
5032.20	Gürbestrasse Nr. 1 - Belpbergstrasse, Abwasser			48'000.00			
5032.21	Lindenweg Nord			33'000.00			
5032.23	Gantrischweg (GEP 250D)			123'000.00			
5032.24	Grossmattweg zu Pumpwerk			7'000.00			
5292.00	Zustandsaufnahme privater Abwasseranlagen	20'000.00		80'000.00		128'764.99	
74	Verbauungen	50'000.00		258'000.00	150'000.00	166'213.90	
741	Gewässerverbauungen	50'000.00		258'000.00	150'000.00	166'213.90	
7410	Gewässerverbauungen	50'000.00		258'000.00	150'000.00	166'213.90	
5020.00	Hochwasserschutz Seitenbäche (Längenberg)	50'000.00					
5020.01	Offenlegung Seitengräbe Belpberg (Heitern)			35'000.00			
5020.02	Hochwasserschutz ob.Allmend i.V.m. Pumpwerk					138'602.75	
5020.04	Renaturierung Toffenkanal L04			223'000.00		27'611.15	
6310.10	Investitionsbeiträge Kanton				150'000.00		

Funktionale Gliederung		Budget 2025		Budget 2024		Rechnung 2023	
		Ausgaben	Einnahmen	Ausgaben	Einnahmen	Ausgaben	Einnahmen
79	Raumordnung	30'000.00		74'000.00		17'964.05	
790	Raumordnung	30'000.00		74'000.00		17'964.05	
7900	Raumordnung allgemein	30'000.00		74'000.00		17'964.05	
5290.00	Ortsplanungsrevision					17'964.05	
5290.02	ZPP 11 "Matte", Planungskosten	30'000.00		30'000.00			
5290.05	ZPP4 Gartenstrasse			44'000.00			
9	FINANZEN UND STEUERN		7'544'000.00	60'000.00	5'248'000.00	8'469.65	1'484'184.36
99	Nicht aufgeteilte Posten		7'544'000.00	60'000.00	5'248'000.00	8'469.65	1'484'184.36
999	Abschluss		7'544'000.00	60'000.00	5'248'000.00	8'469.65	1'484'184.36
9990	Abschluss		7'544'000.00	60'000.00	5'248'000.00	8'469.65	1'484'184.36
5900.00	Passivierte Einnahmen			60'000.00		8'469.65	
6900.00	Aktivierte Ausgaben		7'544'000.00		5'248'000.00		1'484'184.36
	Nettoinvestition	7'544'000.00	7'544'000.00	5'458'000.00	5'458'000.00	1'492'654.01	1'492'654.01
		7'544'000.00	7'544'000.00	5'458'000.00	5'458'000.00	1'492'654.01	1'492'654.01

Artengliederung		Budget 2025		Budget 2024		Rechnung 2023	
		Ausgaben	Einnahmen	Ausgaben	Einnahmen	Ausgaben	Einnahmen
5	Investitionsausgaben	7'544'000.00		5'458'000.00		1'492'654.01	
50	Sachanlagen	7'469'000.00		5'121'000.00		1'249'182.07	
501	Strassen / Verkehrswege	568'000.00		844'000.00		43'522.05	
5010	Strassen / Verkehrswege	568'000.00		844'000.00		43'522.05	
5010.08	Gürbestrasse, Belagsanierung i.V.m. Pumpwerk					2'940.20	
5010.09	Römerstrasse inkl. Gehweg, Sanierung	20'000.00		20'000.00			
5010.16	Ahornweg, Belagsanierung			12'000.00			
5010.18	Kanalweg, Verbindung Niesenweg (Zelgli Ost)			91'000.00			
5010.19	Lindenweg Nord (mit Werkleitungen)	338'000.00		338'000.00			
5010.23	Schulwegsicherheit Breitlohn (Fussweg)	20'000.00		20'000.00			
5010.25	Signalisation Tempo 30					32'504.35	
5010.27	Bahnweg Nr. 34 - Bahnhofplatz			223'000.00			
5010.29	Treppe Römerstrasse-Bushaltesstelle Thunstrasse	90'000.00		90'000.00			
5010.30	Bushaltestelle Thunstrasse (Beteiligung Kanton)	50'000.00		50'000.00			
5010.31	Schulwegsicherheit Heitern; neue öffentliche Beleuchtung					8'077.50	
5010.32	Bernstrasse - Thunstrasse, Lärmschutz	50'000.00					
502	Wasserbau	50'000.00		258'000.00		166'213.90	
5020	Wasserbau	50'000.00		258'000.00		166'213.90	
5020.00	Wasserbau	50'000.00					
5020.01	Offenlegung Seitengräbe Belpberg (Heitern)			35'000.00			
5020.02	Hochwasserschutz ob.Allmend i.V.m. Pumpwerk					138'602.75	
5020.04	Renaturierung Toffenkanal L04			223'000.00		27'611.15	
503	Übriger Tiefbau	1'126'000.00		736'000.00		241'857.71	
5031	Tiefbauten Wasserversorgung	596'000.00		413'000.00		52'255.86	
5031.06	Bahnhofstrasse, Leitungserneuerung	140'000.00					

Artengliederung	Budget 2025		Budget 2024		Rechnung 2023	
	Ausgaben	Einnahmen	Ausgaben	Einnahmen	Ausgaben	Einnahmen
5031.07	Römerstrasse, Leitungserneuerung	356'000.00		20'000.00		
5031.12	Gürbestrasse, Leitungersatz i.V.m. Pumpwerk				52'255.86	
5031.16	Ahornweg, Leitungersatz			12'000.00		
5031.22	Bahnweg Nr. 34-Bahnhofplatz			245'000.00		
5031.25	Ringleitungsverbindung Grüdstr. / Stockhornstr.	100'000.00				
5031.26	Grossmattweg zu Pumpwerk			136'000.00		
5032	Tiefbauten Abwasserbeseitigung	530'000.00		323'000.00		189'601.85
5032.02	Entwässerung obere und untere Allmend i.V.m. Pumpwerk				165'512.16	
5032.08	GEP Etappe Römerstrasse	430'000.00		60'000.00		
5032.13	Pumpwerk Allmend und Industriegebiet				24'089.69	
5032.14	Ahornweg, Abwasser			12'000.00		
5032.15	Bahnhofstrasse Abwasser GEP500D	100'000.00		40'000.00		
5032.20	Gürbestrasse Nr. 1 - Belpbergstrasse, Abwasser			48'000.00		
5032.21	Lindenweg Nord			33'000.00		
5032.23	Gantrischweg (GEP 250D)			123'000.00		
5032.24	Grossmattweg zu Pumpwerk			7'000.00		
504	Hochbauten	5'400'000.00		3'000'000.00		730'714.11
5040	Hochbauten	5'400'000.00		3'000'000.00		730'714.11
5040.02	Neubau Schulhaus Matte 2	5'250'000.00		3'000'000.00		730'714.11
5040.07	Umbau Schulhaus Hang (betr. Oberstufe)	150'000.00				
506	Mobilien	325'000.00		283'000.00		66'874.30
5060	Mobilien	325'000.00		283'000.00		66'874.30
5060.00	Mobilien	325'000.00		83'000.00		25'518.05
5060.04	Anschaffung Hardware				41'356.25	
5060.06	Ersatz Lindner			200'000.00		
52	Immaterielle Anlagen	75'000.00		277'000.00		235'002.29

Artengliederung		Budget 2025		Budget 2024		Rechnung 2023	
		Ausgaben	Einnahmen	Ausgaben	Einnahmen	Ausgaben	Einnahmen
520	Informatik	25'000.00		25'000.00		32'777.90	
5200	Informatik	25'000.00		25'000.00		32'777.90	
5200.00	Informatik			25'000.00		32'777.90	
5200.03	Anschaffung Hard-/Software im Zusammenhang mit Schulmodellwechsel	25'000.00					
529	Übrige Immaterielle Anlagen	50'000.00		252'000.00		202'224.39	
5290	Übrige Immaterielle Anlagen	30'000.00		172'000.00		73'459.40	
5290.00	Übrige Immaterielle Anlagen					17'964.05	
5290.02	ZPP 11 "Matte", Planungskosten	30'000.00		30'000.00			
5290.04	Verkehrsberuhigung in den Quartieren und Dorfzentrum			98'000.00		55'495.35	
5290.05	ZPP4 Gartenstrasse			44'000.00			
5292	Abwasserentsorgung	20'000.00		80'000.00		128'764.99	
5292.00	Zustandsaufnahme privater Abwasseranlagen	20'000.00		80'000.00		128'764.99	
59	Übertrag an Bilanz			60'000.00		8'469.65	
590	Passivierungen			60'000.00		8'469.65	
5900	Passivierte Einnahmen			60'000.00		8'469.65	
5900.00	Passivierte Einnahmen allgemeiner Haushalt			60'000.00		8'469.65	
6	Investitionseinnahmen		7'544'000.00		5'458'000.00		1'492'654.01
63	Investitionsbeiträge für eigene Rechnung				210'000.00		8'469.65
631	Kanton und Konkordate				210'000.00		8'469.65
6310	Investitionsbeiträge vo Kanton und Konkordaten				210'000.00		8'469.65
6310.01	Kantonsbeitrag GEP				60'000.00		8'469.65
6310.10	Investitionsbeiträge Kanton				150'000.00		

Artengliederung		Budget 2025		Budget 2024		Rechnung 2023	
		Ausgaben	Einnahmen	Ausgaben	Einnahmen	Ausgaben	Einnahmen
69	Übertrag an Bilanz		7'544'000.00		5'248'000.00		1'484'184.36
690	Aktivierungen		7'544'000.00		5'248'000.00		1'484'184.36
6900	Aktivierte Ausgaben		7'544'000.00		5'248'000.00		1'484'184.36
6900.00	Aktivierte Ausgaben		7'544'000.00		5'248'000.00		1'484'184.36
	Nettoinvestition	7'544'000.00	7'544'000.00	5'458'000.00	5'458'000.00	1'492'654.01	1'492'654.01
		7'544'000.00	7'544'000.00	5'458'000.00	5'458'000.00	1'492'654.01	1'492'654.01